

**INFORME DE
GESTIÓN,
MEMORIA
ECONÓMICA 2014
PRESUPUESTO 2015**

ASOCIACIÓN TURÍSTICA FERROVIARIA



turisferr
viajes



ÍNDICE

CARTA DEL PRESIDENTE	5
1. ACERCA DE ATF	7
2. PRINCIPALES ACTIVIDADES E HITOS DE GESTIÓN 2014	9
2.1. Plan de Marketing y Comunicación	9
2.2. Plan de Prospección Social	11
2.3. Gestión de servicios y productos turísticos	11
2.4. Patrimonio Turístico propio (Lanzas I y II)	13
2.5. Actividades Sociales Delegaciones	14
3. CUENTAS ANUALES E INFORME DE AUDITORÍA ATF	16
3.1. Cuenta Anuales ATF.....	16
3.2. Informe de Auditoría ATF.....	30
4. PRESUPUESTO ATF	31
4.1. Presupuesto económico de explotación ejercicio 2015.....	32
4.2. Presupuesto económico de Inversiones del ejercicio 2015 y comparativa presupuestaria 2014	37
5. INFORME DE LA COMISIÓN DE CONTROL	38
6. TURISFERR VIAJES, S.L.U.	41
6.1. Cuentas Anuales Turisferr Viajes	42
6.2. Informe de Auditoría Turisferr Viajes	57
6.3. Presupuesto económico de explotación ejercicio 2015	58



CARTA DEL PRESIDENTE



Queridos y queridas representantes, socios y amigos:

Tengo la satisfacción de presentar el informe de gestión, Cuentas Anuales y Memoria Contable, correspondiente al ejercicio 2014, así como los Presupuestos de Explotación y de Inversiones 2015. Este documento es para nosotros una herramienta fundamental dentro del objetivo de máxima transparencia que asumimos como esencial para una organización como la nuestra. Somos una entidad que existe por y para sus socios, y es obligado rendir cuentas y ofrecer toda la información posible a sus miembros, además de a otros grupos de interés que puedan verse afectados por nuestra actividad y con los que pretendemos establecer y mantener relaciones de confianza y aprecio.

El ejercicio 2014 se ha caracterizado por la intensa actividad llevada a cabo para poner en práctica medidas innovadoras que mejoren la oferta de productos turísticos, modernizar el patrimonio turístico propio y diseñar nuevos productos, distintos de los turísticos, con ventajas exclusivas para nuestros socios. Estas medidas, la mayoría de las cuales se estructuran mediante un Plan de Marketing y Comunicación diseñado e iniciado en 2014, tienden a modernizar nuestra entidad, mejorando y ampliando sus servicios, a fin de hacerla más atractiva a los actuales socios y a su vez resulte de interés a todos aquellos que deseen formar parte de ella.

Por otra parte, desde el punto de vista económico, seguimos contando con una situación financiera caracterizada por la solvencia y la solidez. Durante

el ejercicio 2014 la Asociación ha registrado un resultado positivo. Así mismo, la facturación de Turisferr Viajes se ha incrementado un 11,78 % respecto al año anterior, lo cual representa un cambio respecto a la tendencia de descenso de años precedentes. Es importante destacar que las cuentas anuales han sido auditadas por un profesional externo, y las mismas presentan la imagen fiel del patrimonio y la situación financiera.

En cuanto a los presupuestos 2015, responden a estrictos criterios de austeridad y transparencia, en ellos se contemplan todas las partidas de gastos e inversiones necesarias para dar el mejor servicio a nuestros socios, incluyendo aquellas partidas de mejora que hacen referencia a los nuevos servicios implantados y que están operativos desde 2015.

En definitiva, 2014 ha supuesto un punto de inflexión en el proceso de modernización de la Asociación, y en 2015 continuaremos poniendo todo nuestro empeño para dar respuesta a los retos que tenemos por delante. Espero que el presente documento contribuya a aportar información relevante a todos los socios sobre los resultados obtenidos y las oportunidades que se abren para el futuro de nuestra querida ATF.

A handwritten signature in black ink, appearing to read 'Juan Caballero García', written over a horizontal line.

Juan Caballero García
Presidente



I. ACERCA DE ATF

La Asociación Turística Ferroviaria es una entidad sin ánimo de lucro, con personalidad jurídica propia y plena capacidad para el cumplimiento de sus fines. Se creó en el año 1963 y se rige por lo dispuesto en sus Estatutos y, en lo no previsto en los mismos, por la Ley Orgánica 1/2002, de 22 de marzo, reguladora del Derecho de Asociación.

VISIÓN

“Queremos crecer para consolidarnos como **referentes** en España de un modelo de **turismo asociativo, socialmente útil y sostenible**”.

La finalidad de la Asociación, entre otras, es procurar y proporcionar a sus socios, mediante la práctica del turismo, un mayor nivel cultural, profesional y físico; así

como cualquier otra actividad social, filantrópica o cívica en beneficio de los asociados.

MISIÓN

“Ofrecer a los socios servicios turísticos y de ocio de **calidad al mejor precio**, generando una **experiencia única y satisfactoria de turismo social**”.

A 31 de diciembre de 2014 la masa social de ATF ascendía a 16.828 socios.

En el año 1999 se constituyó la mercantil TurisferrViajes S.L.U. (sociedad unipersonal, siendo ATF accionista único) con el objeto de canalizar a través de la misma las actividades propias de una agencia de viajes, iniciando en el año 2000 las operaciones que le son propias.

NUESTROS VALORES



Órganos de Gobierno de ATF

Según se recoge en los estatutos de la Asociación, los órganos de gobierno son los siguientes:

1 Asamblea de representantes. Integrada por los socios y constituida válidamente, es el órgano supremo de expresión de la voluntad social para deliberar y tomar acuerdos. Las competencias atribuidas a la Asamblea General se ejercerán mediante una Asamblea, integrada por un determinado número de "Representantes" en un número máximo de cien, elegidos por los socios mediante sufragio universal. La Asamblea General de Representantes 2014 se constituyó con noventa y nueve representantes y se presentaron para un nuevo mandato de cuatro años, 2014-2018, a un total de 26 representantes elegidos en las distintas delegaciones territoriales.

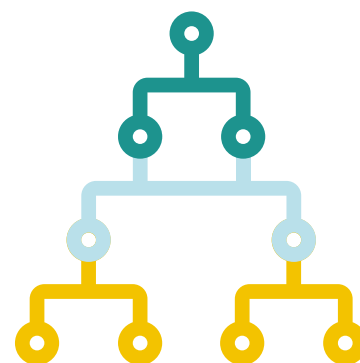
2 Consejo de Gobierno. Es el órgano colegiado de representación, gobierno, administración y gestión de la Asociación. Sus competencias están delimitadas en los estatutos y en general, le corresponden cuantas facultades de gestión y administración sean necesarias para el cumplimiento de su objeto. Está integrado a 31 de diciembre de 2014 por los siguientes miembros:

Presidente	D. Juan Caballero García
Vicepresidente Económico Financiero	D. Juan Pedro Galiano Serrano
Vicepresidente 2º	D. Antonio Mata Orozco
Secretaría General	Dª. María Vallejo Santacruz
Vocal 1º	D. Alfonso Perez Hernanz
Vocal 2º	D. Ángel Carro Rodríguez
Vocal 3º	D. Mariano Palacin Calvo
Vocal 4º	Dª. Beatriz Fraile Malgor
Vocal 5º	D. Florencio Torresano Serrano
Vocal 6º	Dª Carmen Castellanos Garrido
Vocal 7º (Delegado D.T. Madrid)	D. Mª Paz Caballero Díaz
Vocal 8º (Delegado D.T. León)	D. Honorio Vazquez Álvarez
Vocal 9º (Delegado D.T. Sevilla)	D. José Parrado Parrado
Vocal 10º (D.T. Valencia)	D. Alejandro López Maza
Vocal 11º (D.T. Barcelona)	Dª Mª Begoña Gomez Pérez
Vocal 12º (D.T. Bilbao)	D. Luis Ángel Tarrero Balbas

En la Asamblea General de Representantes 2014 fueron elegidos para un periodo de cuatro años:

El Vicepresidente Económico Financiero, D. Juan Pedro Galiano Serrano que sustituyó al anterior Vicepresidente D. Eliseo Díaz del Río Jaúdenes

El Vocal 2º, D. Ángel Carro Rodríguez; la Vocal 4ª, Dª Beatriz Fraile Malgor; y la Vocal 6ª. Dª Carmen Castellanos Garrido. Todos ellos renovando mandato.



3 Delegaciones Territoriales. Las Delegaciones Territoriales de la Asociación Turística Ferroviaria son las organizaciones que se configuran como apoyo al Consejo de Gobierno, en el desarrollo, organización y promoción de las actividades turísticas, sociales y de cualquier otra índole de la Asociación en dichas Delegaciones. Y sirven de base para que sean elegidos los socios como Representantes en la Asamblea General.

Los Delegados Territoriales, elegidos mediante votación en las Asambleas correspondientes, son:

Madrid:	Mª Paz Caballero Díaz
León:	D. Honorio Vázquez Álvarez
Sevilla:	D. José Parrado Parrado
Valencia:	D. Alejandro López Maza
Barcelona:	Dª Begoña Gómez Pérez
Bilbao:	D. Luis Ángel Tarrero Balbas

En sus respectivas Delegaciones convocan y celebran las preceptivas Asambleas de Socios y las necesarias de sus Órganos Asesores.

Consejo de Administración de Turisferr Viajes S.L.U.

Está integrado por:

Presidente	D. Alfonso Pérez Hernanz
Vicepresidente	D. Javier Fernández Díez
Vicepresidente	D. Fernando Martínez Merino
Consejero	D. Ángel Carro Rodríguez
Consejero	D. Juan Pedro Galiano Serrano
Consejero	D. Juan Caballero García
Consejero	D. Eliseo Díaz del Río Jaúdenes
Consejero	D. Mariano Palacín Calvo
Consejero	D. Antonio Mata Orozco
Consejero	D. Ángel Cuesta Muñoz
Consejero	D. Jesús Torre Franco
Consejero	D. Fco. Javier Muñoz Garrote

2. PRINCIPALES ACTIVIDADES E HITOS DE GESTIÓN 2014

2.1 Plan de Marketing y Comunicación

En la Asamblea General de Representantes de 2014 se presentó el Plan de Marketing y Comunicación 2014-2016. Dicho Plan, partiendo de un análisis del entorno y de la situación de la asociación, marcaba los objetivos, estrategias y proyectos a desarrollar en los próximos años para dar respuesta a los retos que la asociación tiene por delante, en un entorno donde los cambios son cada vez más profundos y más rápidos. La finalidad última del Plan es captar nuevos socios y fidelizar a los socios actuales. Ante la necesidad de reforzar el área de comunicación y marketing, se ha contratado un Gerente Comercial y de Marketing, así como becarios que realizan sus prácticas en nuestra organización, seleccionados y contratados mediante acuerdos con universidades de reconocido prestigio, como EAE Business School y la Universidad CEU san Pablo.

Los principales proyectos contenidos en el plan que se han ejecutado o iniciado en el año 2014 son los siguientes:

- **Identidad Visual Corporativa.**

Se ha diseñado un nuevo logotipo para transmitir la evolución de la organización, simplificar y unificar la identidad visual utilizada hasta el momento. Se están rediseñando los materiales de comunicación para dotarles de una entidad moderna y atractiva.

- **Diseño de una nueva web**

En el ejercicio 2014 se iniciaron los trabajos para desarrollar una nueva web, más dinámica y completa que la actual, donde se podrá disponer de forma sencilla e intuitiva, de una gran variedad de ofertas de viajes, mediante la integración de 15 sistemas de reservas diferentes. Como novedad, y teniendo en cuenta las nuevas tecnologías, la nueva página web tendrá también una versión para dispositivos móviles.

- **Estructura Organizativa**

Se ha elaborado un Manual de Funciones para el equipo de profesionales que prestan sus servicios en el grupo, y se ha reforzado dicho equipo, según se ha señalado anteriormente, con la incorporación de un Gerente Comercial y de Marketing.

- **Instalación nueva centralita telefónica**

Con la idea de mejorar el servicio se ha realizado un estudio sobre la atención telefónica a los socios. Se pretende ampliar el horario de atención y la instalación de una centralita digital, mejorando con ello tanto la calidad de la atención como la información relacionada con el servicio telefónico (llamadas atendidas, perdidas a recuperar, etc). Esta modernización tecnológica del servicio mantendrá los números de contacto habituales y permitirá realizar un seguimiento mediante estadísticas, redireccionamiento de llamadas y mensajería de voz.

NUEVO LOGO

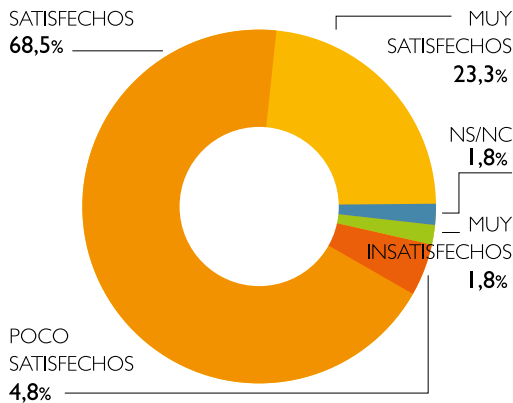


Jornada de Comunicación Interna

En el mes de diciembre se celebró la primera jornada para mejorar la comunicación y el trabajo en equipo, donde se trataron, además, los planes a corto, medio y largo plazo de la asociación. Como finalidad se buscaba la interacción de los diferentes departamentos y personal, a través de ejercicios de motivación e interacción.

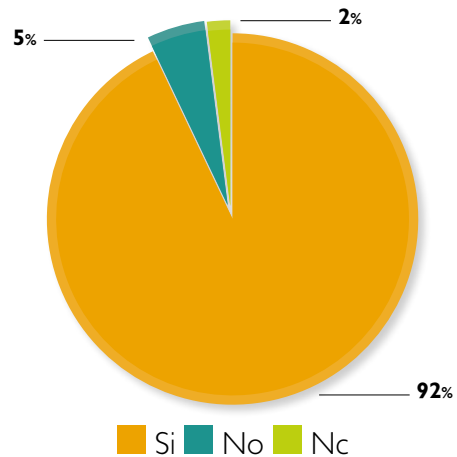
Comunicaciones con los Socios

Se han realizado mejoras en los sistemas de envíos de correo electrónico a los socios, mediante la integración de una nueva herramienta que permite el envío en cualquier franja horaria y el seguimiento de envíos mediante informes estadísticos.



servicios y las mejoras realizadas en los apartamentos de Las lanzas I y II. Aunque el 86% de los socios que se han alojado muestran estar satisfechos, y un 92% los recomendaría, se ha recopilado los aspectos a mejorar y las sugerencias para tomar como referencia y priorizar.

¿Recomendaría apartamentos de ATF?



Club Turistar

Se iniciaron negociaciones para cerrar nuevos contratos de nuevos productos y servicios, para ofrecer a los socios ventajas comerciales exclusivas a través del Club Turistar, que será relanzado en la primera mitad del 2015.

Encuesta de percepción a Socios

Con la finalidad de conocer el nivel de satisfacción de los socios respecto a los productos y servicios ofrecidos, en el segundo semestre del año se realizó una encuesta de percepción. Dicho estudio permitió conocer las opiniones, expectativas y necesidades de los miembros de ATF, de forma que, a través del Plan de Marketing y Comunicación, pueda darse respuesta a dichas expectativas y mejorar su grado de satisfacción. Los resultados obtenidos ponen de manifiesto una alta calificación general, con más de un 92 % de socios satisfechos y una valoración del servicio de 7,7 en una escala de 0 a 10.

Encuesta de satisfacción de Apartamentos

La opinión de nuestros socios es importante, es por ello, que se han elaborado una serie de cuestionarios para conocer la valoración de los socios sobre nuestros



2.2 Plan de Prospección Social

Dentro de los proyectos del Plan de Marketing y Comunicación, contiene una especial relevancia el Plan de Prospección Social, diseñado con el objetivo de consolidar nuestra masa social fidelizando a los socios actuales e incorporando nuevos socios. De las acciones desarrolladas durante el año 2014, se destacan las siguientes:

- **Campaña de captación de Socios a través de Representantes**

Se ha elaborado la "Carpeta del Representante" con documentación para facilitar la labor de información a los socios y la de captación de nuevos miembros. Se han realizado también reuniones en todas las Delegaciones Territoriales para presentar la herramienta a Representantes y Órganos Asesores.

- **Campaña a contactos de Representantes**

Con el fin de presentar nuestro Grupo a personas que les pudiera interesar pertenecer a nuestra asociación, se ha establecido un canal de comunicación para que todos los Representantes puedan aportar correos electrónicos de conocidos de su entorno.

- **Depuración y actualización de la Base de Datos de Socios**

Se han iniciado acciones encaminadas a actualizar y mejorar la información de la Base de Datos de Socios, con el fin de optimizar las comunicaciones y la gestión de los servicios.

- **Plan para contener bajas por aplicación ERES**

Se han llevado a cabo comunicaciones (cartas, teléfono, e-mails,), tanto por parte de la Oficina Central, como en la Delegaciones Territoriales para invitar al colectivo afectado a seguir formando parte de ATF, recordando las ventajas que supone, e incentivando con la misma promoción que si se tratara de una nueva alta.

2.3 Gestión de servicios y productos turísticos

Durante el año 2014 nuestra Agencia de Viajes Turisferr ha prestado al conjunto de socios y beneficiarios, un total de 6.404 servicios turísticos.

Turisferr Viajes ha continuado ofreciendo una amplia gama de productos turísticos, incorporando nuevas tendencias tanto en destino como en tipología de servicio, manteniendo relaciones con los más importantes turoperadores y mayoristas, y con otros de menor entidad, que puedan ofertar productos y servicios en condiciones de calidad, precio y variedad requeridos.

Además, su equipo profesional está más focalizado, si cabe, para satisfacer en todo momento la demanda de los socios de ATF, ofreciendo cualquier tipo de producto vacacional existente en el mercado en las mejores condiciones de calidad y precio. Durante todo el año se ha mantenido una comunicación con los socios a través de los cauces de información y promoción habituales, continuando con las publicaciones impresas (Rutas Turísticas, Catálogo de verano y folleto de otoño-invierno).

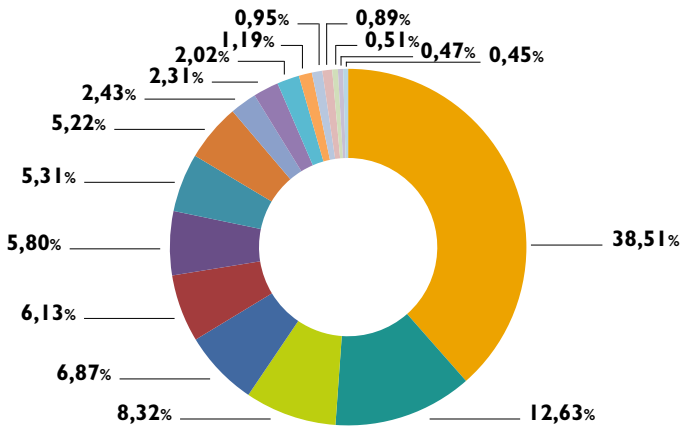
También se han llevado a cabo campañas de comunicación continuas, vía correo electrónico, trasladando a los socios las mejores ofertas y productos destacados y actualizados. Así Turisferr Viajes ha mantenido una oferta siempre ventajosa para los socios de ATF con respecto a la competencia.



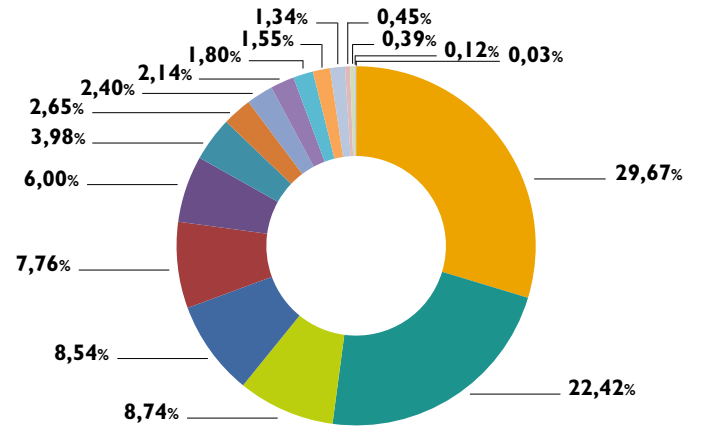
En los siguientes gráficos se refleja cómo ha sido la distribución de producto en el año 2014, respecto al

volumen de facturación de cada servicio y respecto del número de reservas efectuadas por los socios:

% Volumen de ventas



% Número de servicios



- Costa
- América
- Baleares
- África
- Oriente M.
- Europa
- Caribe
- Urbano Int.
- Seguros
- Servicios
- Aviación
- Asia
- Oceanía
- Cruceros
- Canarias
- Renfe

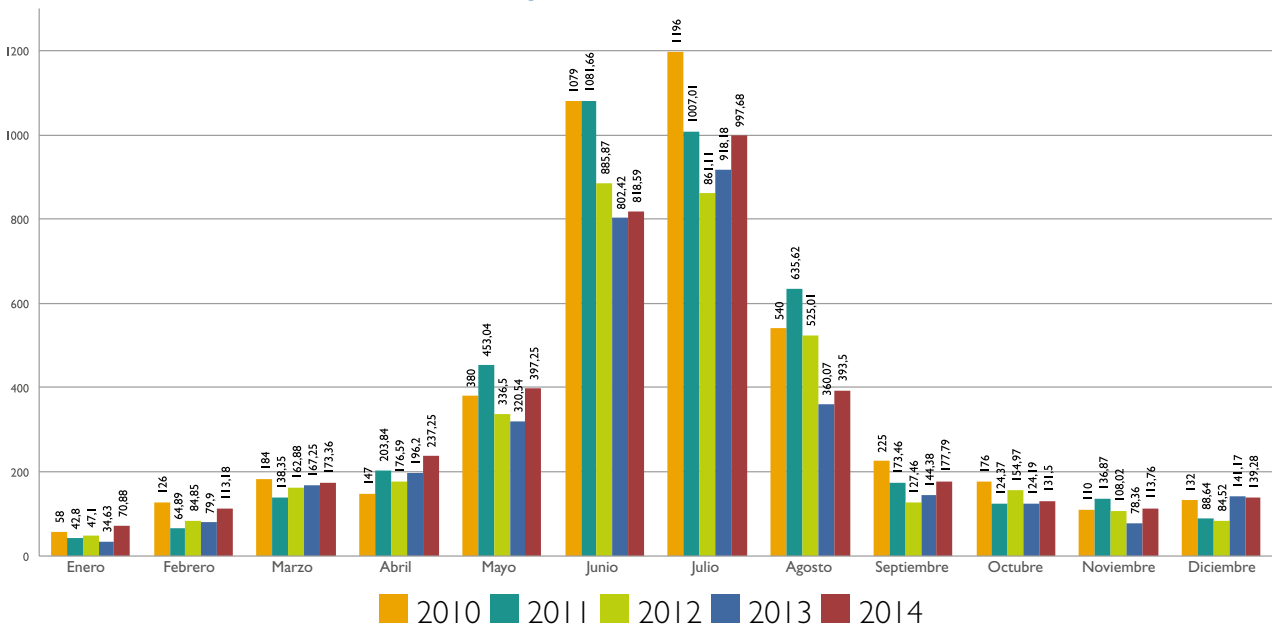
- Costa
- Urbano Int.
- América
- Baleares
- Oriente M.
- Renfe
- Forfait
- Cruceros
- África
- Asia
- Seguros
- Aviación
- Servicios
- Oceanía
- Europa
- Canarias
- Caribe

Se puede observar, que siendo una agencia de viajes con ofertas de todo tipo de productos, predomina el hotel vacacional de costa, los viajes internacionales y los hoteles de interior, junto con el producto propio (circuitos o excursiones programados por la agencia). Importante, y en aumento, tanto el número de billetes de tren como los de avión. En la facturación de Turisferr Viajes podemos observar una variación al alza de un 11,78 % lo que rompe con

la tendencia de descenso de años anteriores.

El gráfico siguiente muestra la comparativa de facturación detallada por meses de los últimos cinco años. En esta gráfica podemos observar que la actividad de Turisferr Viajes se sigue caracterizando por una importante estacionalidad concentrada en los meses de mayo a septiembre.

Comparativa Facturación



2.4 Patrimonio Turístico propio (Lanzas I y II)

La facturación de los apartamentos Lanzas I (El Campello) y Lanzas II (Tavernes) en el ejercicio 2014 se ha incrementado en un 3%.

La ocupación en los apartamentos de Lanzas I ha sido de un 46% en el total del ejercicio, siendo los meses de mayor actividad:

- 96 % en los meses de junio, julio y agosto
- 84% en el mes de septiembre
- 51% en el mes de mayo

Los apartamentos Lanzas II se abrieron en Semana Santa permaneciendo en servicio hasta el 30 de septiembre. El resto del año, han permanecido cerrados. La ocupación ha sido de un 48% en el total del ejercicio, siendo los meses de mayor actividad:

- 97 % en los meses de julio y agosto
- 38% en el mes de septiembre

En los apartamentos Lanza I de Campello se ha acometido importantes reformas aplicando una inversión importante:

- Renovación del mobiliario de 42 cocinas (las más antiguas).
- Renovación total de vajilla y cubertería en todos los apartamentos.
- Se ha renovado mobiliario en los salones (sillas nuevas y otros muebles)
- Se han equipado con televisiones de pantalla plana de 32".
- Se ha procedido a la restauración del solado de varios apartamentos.
- En los dormitorios, además de la habitual renovación

en colchones, somieres y almohadas, se han cambiado en su totalidad las colchas de todas las camas, añadiendo nuevo mobiliario como son descalzadoras y taburetes.

Respecto al Bar Restaurante EL FERROCARRIL, se ha gestionado, con personas y empresas interesadas, la posibilidad de su explotación, gestiones que ha permitido cerrar un contrato con un nuevo arrendatario para la temporada 2015.

En las instalaciones (Club Social) se ha continuado dando servicio de acceso a Internet a través de Wifi gratuita.

En Lanzas II de Tavernes

- Se han incorporado cajoneras a todos los armarios de las habitaciones.
- Se han dotado de lamparitas de mesa a la totalidad de las mesillas de los dormitorios.
- Se han sustituido, por nuevas, todas las mesas de terraza y aquellas sillas que encontraban deterioradas.
- Por tercer año consecutivo se ha contratado un conserje para la Temporada Alta, ofreciendo un óptimo servicio a los socios usuarios de estos apartamentos.

Durante el pasado año 2014 y respecto del convenio firmado con la ATC Francesa para el intercambio de apartamentos entre ambas asociaciones, se ha mantenido la colaboración de tal manera que un total de 15 socios de ATF, han disfrutado de otros tantos apartamentos en Bagnères de Bigorre. Por su parte, los ferroviarios franceses y otros ferroviarios europeos, han disfrutado de 29 apartamentos en Campello a lo largo del año.



2.5 Actividades Sociales y Turísticas de las Delegaciones Territoriales.

En cada una de las Delegaciones Territoriales se han programado distintas actividades y encuentros sociales coincidiendo con sus asambleas o con las vacaciones de navidad, destacando las excursiones y otros eventos como la Feria de Sevilla.

DELEGACIÓN TERRITORIAL DE MADRID

De acuerdo a como se viene haciendo todos los años en el mes de Enero, se remitió a los socios de la Delegación Territorial de Madrid, el programa “Rutas Turísticas 2014”, programa en el que se detallan las excursiones que esta Delegación, en colaboración con Turisferr, programa y que se desarrollan durante el transcurso del año. Este año el programa ha incorporado ya la nueva identidad visual de la asociación. Además ha incorporado nuevos programas internacionales.

Se han realizado 15 actividades o excursiones con más de 600 participantes, por diferentes puntos de la geografía española y parte de Europa. Podemos destacar la tradicional visita a la feria de Sevilla, el programa de Córdoba y sus patios con visita nocturna a la mezquita de Córdoba incluida. Otras visitas interesantes fueron las de varios días a Lisboa o la excursión de una semana a un balneario en Galicia.

Un año más se ha programado la actividad cultural “PASEOS con ARTE en MADRID” capital, con gran aceptación por parte de los socios de la Delegación de Madrid.

Respecto de la tradicional Fiesta Social, diremos que este año, se ha vuelto a realizar en el Mesón del Segoviano en un ambiente muy agradable, con el

disfrute de baile a continuación y el acostumbrado sorteo de regalos.

En cuanto a las oficinas de esta Delegación, citaremos que se viene prestando a los socios diariamente, labores de asesoramiento de todo tipo, consultas de excursiones, atención a llamadas telefónicas, fax, captación de nuevos socios, etc.

DELEGACIÓN TERRITORIAL DE LEÓN

La delegación de León un año más confeccionó un programa de actividades y rutas turísticas para desarrollar a lo largo del año. En la confección del mismo colaboraron los representantes, socios interesados y Órgano asesor de atf, y como es habitual se presentó para su aprobación en la Asamblea anual de socios.

Este pasado año 2014 los socios de la delegación de León que además comprende socios de, Galicia y Asturias disfrutaron de los servicios de los apartamentos de Las Lanzas I (Campello) y también de los que la Asociación Turística posee en Tavernes de la Valdigna (Valencia) siendo un importante número de ellos los que disfrutaron la baja temporada en los mencionados apartamentos. Además la Delegación ofrece los programas de vacaciones, hoteles, cruceros, etc., a través de la Agencia Turisferr que como es natural los socios utilizan asiduamente durante todo el año.

El programa para este 2014 fue disfrutado por cientos de socios pudiendo destacar las salidas a Tui (Pontevedra) y Valencia Do Minho (Portugal); Santiago de Compostela; Cambados y Villanueva de Arosa (Pontevedra); Salinas (Asturias); Salamanca y Guijüelo; Ribadesella (Asturias); Feria del Chivo.



DELEGACIÓN TERRITORIAL DE SEVILLA

En la Delegación Territorial de Sevilla, a lo largo del 2014 se han realizado excursiones y escapadas gastronómicas de un día por tierras sevillanas, donde saborean el buen comer en los lugares y rincones más típicos de sus bellos pueblos blancos. Un año más la Feria de Sevilla y la actividad de nuestra Caseta se configura como la actividad principal de la Delegación. En la Caseta en el Real de la Feria, calle Costillares, 62. Las famosas cenas del "pescaito", hasta tres, conciertos y concursos de sevillanas, la degustación de la tradicional tortilla de collejas y toda clase de viandas y bebidas sirven de reclamo a los numerosos socios lugareños y del resto de España. Las noches de baile y divertimento no tienen límite, son muchos los que abandonan la diversión cuando se marchan a desayunar.

La Caseta de atf en el Real de la Feria, es todo un de nuestra Asociación, además de ser un lugar único de encuentro en la feria para regocijo y diversión de todos sus asociados, nuestra marca traspasa fronteras con los distinguidos visitantes. En la pasada feria 2014 fue todo un éxito de concurrencia y se recibieron visitas de distintas personalidades tanto del extranjero como españolas quienes tuvieron ocasión de degustar las excelentes viandas y exquisitos rebujitos que prepara nuestro bar restaurante en la caseta.

DELEGACIÓN TERRITORIAL DE VALENCIA

La Delegación Territorial de Valencia, un año más, ha continuado siendo una de las más activas en cuanto a programación de excursiones tanto nacionales como internacionales movilizand o a cientos de socios en distintos destinos. A destacar el viaje estrella del año que fue el programa a la India en el mes de septiembre. En este viaje 29 socios de la delegación vivieron toda una experiencia por las principales ciudades del norte de este extenso país visitando lugares tan emblemáticos y atractivos como el Taj Mahal o Delhi.

Por otra parte, la Delegación tiene la satisfacción de poder continuar reuniendo dos veces al año, a gran parte del colectivo de socios que acuden tanto al Vino de Honor navideño, como a la Asamblea General Anual, celebrada en febrero llegando a concentrarse cada año, cerca de un centenar de personas.

Por otro lado se sigue dando un servicio eficaz y un trato cercano a los socios en las oficinas de la Delegación.



DELEGACIÓN TERRITORIAL DE BARCELONA

Como es tradición un año más con renovada ilusión se han disfrutado un amplio abanico de excursiones, siendo en el caso de esta Delegación fundamentalmente de marcado carácter local.

En el mes de febrero disfrutaron de una agradable jornada gastronómica degustando los famosos Calçots de la zona occidental de Cataluña.

En el mes de Mayo como en años anteriores y aprovechando la temporada de las buenas sardinas, el destino fue hasta la provincia de Gerona, para degustar tan sabroso almuerzo.

Por último dentro de la vida social de esta delegación no podemos dejar de mencionar por lo mucho que supone entre sus socios la comida de hermandad con el fin de despedir el año con la misma ilusión con la que comenzó y la grata sorpresa de una asistencia muy numerosa.

DELEGACIÓN TERRITORIAL DE BILBAO

La Delegación de Bilbao durante el año 2014 ha realizado distintas excursiones y salidas turísticas por diferentes lugares de la geografía de la Delegación y otros a nivel internacional.

Podemos destacar entre los viajes realizados la excursión de un día a La Rioja visitando localidades como San Millán de la Cogolla, Berceo o Badarán.

La Delegación sigue programando salidas interesantes para su colectivo más cercano siempre en sintonía con las oficinas centrales y en interés de poder acercar a sus socios toda la programación del resto de delegaciones para poder ofrecer una más variada actividad turística y social.

3. CUENTAS ANUALES E INFORME DE AUDITORÍA ATF

3.1 Cuentas Anuales Abreviadas ATF

Memoria del ejercicio cerrado al 31/12/2014.

- Balance de Situación • Cuenta de Pérdidas y Ganancias
- Estado de Cambios en el Patrimonio Neto

BALANCE DE SITUACION AL 31 DE DICIEMBRE DE 2014 Y 2013 (EN EUROS)

ACTIVO	2014	2013
ACTIVO NO CORRIENTE	2.957.359,51	3.485.410,60
Inmovilizado intangible	22.354,00	21.679,56
Aplicaciones informáticas	22.354,00	21.679,56
Inmovilizado Material	2.643.545,26	2.659.095,79
Local Zurita	224.134,53	230.740,86
Apartamentos Lanzas I	1.527.355,01	1.517.468,79
Apartamentos Lanzas II	775.791,14	788.901,87
Instalaciones técnicas y otro inm.mat.	116.264,58	121.984,27
Inversiones en empr.del grupo y asoci. l.pl.	63.310,00	63.310,00
Turisferr viajes, S.L.	60.110,00	60.110,00
Promociones Turisferr, S.L.	3.200,00	3.200,00
Inversiones financieras a largo plazo	228.150,25	741.325,25
Otras Inversiones financieras a largo plazo	228.000,00	741.175,00
Fianzas constituidas a largo plazo	150,25	150,25
ACTIVO CORRIENTE	2.841.528,06	2.121.862,36
Deudores comerciales y otras cuentas a cobrar	73.856,71	105.482,95
Clientes	35.326,39	51.423,02
Deudores varios	540,37	3.929,97
Otros crédito con las Administraciones Públicas	37.989,95	50.129,96
Inversiones financieras a corto plazo	2.150.619,72	1.422.001,00
Inversiones financieras en entidades de crédito	2.149.118,72	1.420.500,00
Otros activos financieros	1.501,00	1.501,00
Periodificaciones a corto plazo	77.613,94	81.485,48
Tesorería	539.437,69	512.892,93
TOTAL ACTIVO	5.798.887,57	5.607.272,96
PATRIMONIO NETO Y PASIVO		
PATRIMONIO NETO	5.216.645,00	4.945.196,32
Fondos propios	5.216.645,00	4.945.196,32
Fondo Social	4.945.196,32	4.695.870,11
Resultado del ejercicio	271.448,68	249.326,21
PASIVO CORRIENTE	582.242,57	662.076,64
Deudas a corto plazo	425.450,63	423.472,68
Deudas a corto plazo Lanzas I Campello	411.757,88	411.757,88
Fianzas y depósitos recibidos	1.600,00	1.600,00
Depósitos de reservas	12.092,75	10.114,80
Deudas con empresas del grupo y asociadas a corto plazo	2.945,05	44.848,63
Turisferr Viajes	2.945,05	44.848,63
Acreedores comerciales y otras cuentas a pagar	102.632,37	145.259,64
Proveedores	13.393,24	76.672,02
Acreedores varios	49.083,26	45.105,36
Personal	14.611,49	0,00
Otras deudas Administraciones Públicas	25.544,38	23.482,26
Periodificaciones a corto plazo	51.214,52	48.495,69
TOTAL PATRIMONIO NETO Y PASIVO	5.798.887,57	5.607.272,96

CUENTA DE PERDIDAS Y GANANCIAS DE LOS EJERCICIOS 2014 Y 2013 (EN EUROS)

	2014	2013
Importe neto de la cifra de negocios	665.075,94	644.710,24
Ingresos de Apartamentos Lanzas I	539.870,05	521.059,15
Ingresos de Apartamentos Lanzas II	111.031,86	109.477,05
Ingresos por arrendamientos	14.174,03	14.174,04
Otros ingresos de explotación	467.009,98	486.446,14
Cuotas de socios	466.337,98	484.424,14
Otros ingresos	672,00	2.022,00
Gastos de personal	271.820,69	280.731,36
Otros gastos de explotación	491.353,81	522.781,19
Servicios exteriores	197.028,17	209.150,56
Publicidad propaganda y relaciones públicas	32.289,23	56.986,03
Suministros	95.745,47	88.404,81
Gastos corporativos	81.697,18	72.754,39
Tributos	84.593,76	95.485,40
Amortización del inmovilizado	123.013,27	121.207,06
RESULTADO DE EXPLOTACIÓN	245.898,15	206.436,77
Ingresos financieros	26.601,26	50.164,18
Gastos financieros	0,00	0,00
RESULTADO FINANCIERO	26.601,26	50.164,18
Ingresos excepcionales	239,72	0,00
Gastos excepcionales	0,00	4,00
RESULTADO DE LA SEDE CENTRAL	272.739,13	256.596,95
INGRESOS DE LAS DELEGACIONES TERRITORIALES	43.215,28	45.349,36
Cuotas de socios cedidas a las Delegaciones	31.592,78	32.283,36
Ingresos de las actividades sociales de las Delegaciones	11.622,50	13.066,00
Ingresos financieros de la Delegaciones	0,00	0,00
GASTOS DE LAS DELEGACIONES TERRITORIALES	44.505,73	52.620,10
Gastos de las actividades sociales	13.674,71	16.714,70
Arrendamientos y cánones	8.766,00	8.694,51
Reparaciones y conservación Delegaciones Territoriales	0,00	0,00
Comisiones bancarias	376,10	344,44
Publicidad propaganda y relaciones públicas	300,00	0,00
Suministros	3.482,84	3.743,99
Otros servicios	4.934,08	5.573,36
Gastos corporativos	12.390,30	16.858,47
Amortizaciones de las delegaciones territoriales	581,70	690,63
RESULTADO DE LAS DELEGACIONES TERRITORIALES	-1.290,45	-7.270,74
RESULTADO ANTES DE IMPUESTOS	271.448,68	249.326,21
Impuestos sobre beneficios	0,00	0,00
RESULTADO DEL EJERCICIO	271.448,68	249.326,21

Asociación Turística Ferroviaria	Capital		Prima emisión	Reservas	(Acciones y participaciones en patrimonio propias)	Resultado de ejercicios anteriores	Otras aportaciones de socios	Resultado del ejercicio	(Dividendo a cuenta entregado)	Otros instrumentos de patrimonio neto	Ajustes por cambio de valor	Subvenciones donaciones y legados recibidos	TOTAL
	Escriturado	No exigido											
ESTADO DE CAMBIOS EN EL PATRIMONIO NETO													
A. SALDO, FINAL DEL AÑO 2012	4.371.721,19	0,00	0,00	0,00	0,00	0,00	0,00	324.148,92	0,00	0,00	0,00	0,00	4.695.870,11
I. Ajustes por cambios de criterio 2011 y anteriores	0,00	0,00	0,00	0,00	0,00	0,00	0,00	0,00	0,00	0,00	0,00	0,00	0,00
II. Ajustes por errores 2011 y anteriores.	0,00	0,00	0,00	0,00	0,00	0,00	0,00	0,00	0,00	0,00	0,00	0,00	0,00
B. SALDO AJUSTADO, INICIO DEL AÑO 2013	4.371.721,19	0,00	0,00	0,00	0,00	0,00	0,00	324.148,92	0,00	0,00	0,00	0,00	4.695.870,11
I. Resultado de la cuenta de Pérdidas y Ganancias	0,00	0,00	0,00	0,00	0,00	0,00	0,00	249.326,21	0,00	0,00	0,00	0,00	249.326,21
II. Total ingresos y gastos reconocidos.	0,00	0,00	0,00	0,00	0,00	0,00	0,00	0,00	0,00	0,00	0,00	0,00	0,00
III. Operaciones con socios o propietarios.	0,00	0,00	0,00	0,00	0,00	0,00	0,00	0,00	0,00	0,00	0,00	0,00	0,00
1. Aumentos de capital.	0,00	0,00	0,00	0,00	0,00	0,00	0,00	0,00	0,00	0,00	0,00	0,00	0,00
2. (-) Reducciones de capital.	0,00	0,00	0,00	0,00	0,00	0,00	0,00	0,00	0,00	0,00	0,00	0,00	0,00
3. Otras operaciones con socios o propietarios.	0,00	0,00	0,00	0,00	0,00	0,00	0,00	0,00	0,00	0,00	0,00	0,00	0,00
IV. Otras variaciones del patrimonio neto.	324.148,92	0,00	0,00	0,00	0,00	0,00	0,00	-324.148,92	0,00	0,00	0,00	0,00	0,00
C. SALDO, FINAL DEL AÑO 2013	4.695.870,11	0,00	0,00	0,00	0,00	0,00	0,00	249.326,21	0,00	0,00	0,00	0,00	4.945.196,32
I. Ajustes por cambios de criterio 2012	0,00	0,00	0,00	0,00	0,00	0,00	0,00	0,00	0,00	0,00	0,00	0,00	0,00
II. Ajustes por errores 2012	0,00	0,00	0,00	0,00	0,00	0,00	0,00	0,00	0,00	0,00	0,00	0,00	0,00
D. SALDO AJUSTADO, INICIO DEL AÑO 2014	4.695.870,11	0,00	0,00	0,00	0,00	0,00	0,00	249.326,21	0,00	0,00	0,00	0,00	0,00
I. Resultado de la cuenta de Pérdidas y Ganancias	0,00	0,00	0,00	0,00	0,00	0,00	0,00	271.448,68	0,00	0,00	0,00	0,00	271.448,68
II. Total ingresos y gastos irreconocidos.	0,00	0,00	0,00	0,00	0,00	0,00	0,00	0,00	0,00	0,00	0,00	0,00	0,00
III. Operaciones con socios o propietarios.	0,00	0,00	0,00	0,00	0,00	0,00	0,00	0,00	0,00	0,00	0,00	0,00	0,00
1. Aumentos de capital.	0,00	0,00	0,00	0,00	0,00	0,00	0,00	0,00	0,00	0,00	0,00	0,00	0,00
2. (-) Reducciones de capital.	0,00	0,00	0,00	0,00	0,00	0,00	0,00	0,00	0,00	0,00	0,00	0,00	0,00
3. Otras operaciones con socios o propietarios.	0,00	0,00	0,00	0,00	0,00	0,00	0,00	0,00	0,00	0,00	0,00	0,00	0,00
IV. Otras variaciones del patrimonio neto.	249.326,21	0,00	0,00	0,00	0,00	0,00	0,00	-249.326,21	0,00	0,00	0,00	0,00	0,00
E. SALDO, FINAL DEL AÑO 2014	4.945.196,32	0,00	0,00	0,00	0,00	0,00	0,00	271.448,68	0,00	0,00	0,00	0,00	5.216.645,00

MEMORIA DEL EJERCICIO CERRADO AL 31 DE DICIEMBRE DE 2014

NOTA 1. ACTIVIDAD DE LA ENTIDAD

La Asociación Turística Ferroviaria es una entidad con personalidad jurídica propia y plena capacidad para el cumplimiento de sus fines. Se creó en el año 1963 y se rige por lo dispuesto en sus Estatutos y, en lo no previsto en los mismos, por la Ley Orgánica 1/2002, de 22 de marzo, reguladora del Derecho de Asociación.

La finalidad de la Asociación, entre otras, es procurar y proporcionar a sus socios, mediante la práctica del turismo, un mayor nivel cultural, profesional y físico; así como cualquier otra actividad social, filantrópica o cívica en beneficio de los asociados. No tiene ánimo de lucro.

Su domicilio social se encuentra en calle Zurita, 43 28012 Madrid. Su duración es indefinida y el ámbito de actuación se extiende a todo el territorio español.

A la Asociación se le aplica Ley Orgánica 1/2002, de 22 de marzo, reguladora del Derecho de Asociación.

La moneda funcional con la que opera la asociación es el euro.

1.2 Grupo de Sociedades.

La Asociación, dominante de las sociedades detalladas en la Nota 7.4, no está obligada a presentar cuentas anuales consolidadas e informe de gestión consolidado, ya que se acoge a la dispensa de obligación de consolidar en función del tamaño de los grupos de sociedades.

NOTA 2. BASES DE PRESENTACIÓN DE LAS CUENTAS ANUALES

2.1 Imagen Fiel

Las cuentas anuales del ejercicio 2014 se han preparado a partir de los registros contables de la entidad al 31 de diciembre de 2014 y se presentan de acuerdo con la legislación vigente y con las normas establecidas en el Plan General de Contabilidad de Pequeñas y Medianas Empresas aprobado por el Real Decreto 1515/2007, de 16 de noviembre, con objeto de mostrar la imagen fiel del patrimonio, de la situación financiera y de los resultados de la sociedad.

Según se establece en los estatutos de la Asociación, la Asamblea General de Representantes se reunirá

dentro de los seis primeros meses del año y en su orden del día se incluirá la aprobación de las cuentas del ejercicio anterior.

2.2 Principios contables aplicados

Las Cuentas Anuales adjuntas se han formulado aplicando los principios contables establecidos en el Código de Comercio y el Plan General de Contabilidad de Pequeñas y Medianas Empresas aprobado por el Real Decreto 1515/2007, de 16 de noviembre.

La presentación de la cuenta de pérdidas y ganancias se ha adoptado a los estatutos sociales, desglosando la información referida a Sede Central y Delegaciones territoriales.

2.3 Aspectos críticos de la valoración y estimación de la incertidumbre

La preparación de las cuentas anuales exige el uso por parte de la Asociación de ciertas estimaciones y juicios en relación con el futuro que se evalúan continuamente y se basan en la experiencia histórica y otros factores, incluidas las expectativas de sucesos futuros que se creen razonables bajo las circunstancias.

Las estimaciones contables resultantes, por definición, raramente igualarán a los correspondientes resultados reales. Básicamente, estas estimaciones se refieren a:

- La vida útil de los activos materiales
- El importe de determinadas provisiones.
- Desglose del valor del terreno y edificaciones de Lanzas I

Dichas estimaciones se realizaron en función de la mejor información disponible al cierre del ejercicio sobre los hechos y circunstancias analizados.

No se considera probable que acontecimientos que puedan tener lugar en el futuro obliguen a modificarlas significativamente en próximos ejercicios.

2.4 Comparación de la información

De acuerdo con la legislación mercantil, se presenta, a efectos comparativos, cada una de las partidas del balance, de la cuenta de pérdidas y ganancias, y del estado de cambios en el patrimonio neto, además de las cifras del ejercicio 2014, las correspondientes al ejercicio anterior. En la memoria también se incluye información cuantitativa del mismo.

NOTA 3. EXCEDENTE DEL EJERCICIO

3.1. La Asociación ha tenido un superávit en el ejercicio 2014 de 271.448,68 euros. La propuesta de aplicación del resultado para los ejercicios 2013 y 2014 por parte del Consejo de Gobierno es la siguiente:

En euros	2014	2013
Base de reparto	271.448,68	249.326,21
Distribución:		
Fondo Social	271.448,68	249.326,21

3.2. Los estatutos de la Asociación indica en su Art. 68.5. que los remanentes de cada ejercicio económico, si los hubiere, con acuerdo de la Asamblea General, formarán parte del Fondo Social de la Asociación.

NOTA 4. NORMAS DE REGISTRO Y VALORACIÓN

4.1 Inmovilizado Intangible

Las inmovilizaciones intangibles figuran contabilizadas a precio de adquisición. La amortización se calcula según el método lineal. Las tasas utilizadas son:

Aplicaciones Informáticas	25%
---------------------------	-----

4.2 Inmovilizado material

El inmovilizado material se ha registrado al coste de su adquisición, así como los costes de ampliación, modernización o mejoras representan un alargamiento de su vida útil. El resto de los gastos de reparación, conservación y mantenimiento se contabilizan en la cuenta pérdidas y ganancias del ejercicio en que se realizan.

La sociedad amortiza su inmovilizado distribuyendo el coste de los activos entre los años de vida útil estimada, según los siguientes porcentajes anuales:

	Tasa	Años
Edificios - Sede Social Zurita, 43 Madrid	2,00%	50
Edificios – Apartamentos Las Lanzas I	2,86%	35
Edificios – Apartamentos Las Lanzas II	2,00%	50
Instalaciones Técnicas	2,00%	50
Otro Inmovilizado material	10,00%	10
Mobiliario	10,00%	10
Equipos para procesos de información	25,00%	4

En las altas del ejercicio la amortización se aplica sobre los meses que se encuentra de alta.

El valor residual y la vida útil de los activos se revisa, ajustándose si fuese necesario, al cierre de cada ejercicio.

Cuando el valor contable de un activo es superior a su importe recuperable estimado, su valor se reduce de forma inmediata hasta su importe recuperable.

Las pérdidas y ganancias por la venta de inmovilizado material se calculan comparando los ingresos obtenidos por la venta con el valor contable y se registran en la cuenta de pérdidas y ganancias.

4.3 Arrendamientos

a) Arrendamiento financiero

Los contratos se califican como arrendamientos financieros cuando de sus condiciones económicas se deduce que se transfieren al arrendatario sustancialmente todos los riesgos y beneficios inherentes a la propiedad del activo objeto del contrato. En caso contrario, los contratos se clasifican como arrendamientos operativos.

Los activos adquiridos mediante arrendamiento financiero se registran de acuerdo con su naturaleza, por el menor entre el valor razonable del activo y el valor actual al inicio del arrendamiento de los pagos mínimos acordados, incluida la opción de compra, contabilizándose un pasivo financiero por el mismo importe. No se incluye en el cálculo de los pagos mínimos acordados las cuotas de carácter contingente, el coste de los servicios y los impuestos repercutibles por el arrendador. Los pagos realizados por el arrendamiento se distribuyen entre los gastos financieros y la reducción del pasivo. La carga financiera total del contrato se imputa a la cuenta de pérdidas y ganancias del ejercicio en que se devenga, aplicando el método del tipo de interés efectivo. A los activos se les aplican los mismos criterios de amortización, deterioro y baja que al resto de activos de su naturaleza.



b) Arrendamiento operativo

Los pagos en concepto de arrendamiento operativo se cargan en la cuenta de pérdidas y ganancias del ejercicio en que se devengan.

**4.4 Instrumentos financieros**

La Asociación determina la clasificación de sus activos financieros en el momento inicial y, cuando está permitido y es apropiado, se reevalúa dicha clasificación en cada cierre de Balance.

Los instrumentos financieros utilizados por la Asociación, a efectos de valoración, se clasifican en alguna de las siguientes categorías:

1. Préstamos y partidas a cobrar y débitos y partidas a pagar.
2. Inversiones en el patrimonio de empresas del Grupo.

Préstamos y partidas a cobrar

En esta categoría se clasifican:

- A) Créditos por operaciones comerciales: activos financieros originados por la prestación de servicios por operaciones de tráfico.
- B) Créditos por operaciones no comerciales: activos financieros que, no siendo instrumentos de patrimonio no derivados, no tienen origen comercial, cuyos cobros son de cuantía determinada o determinable, y que no se negocian en un mercado activo.

Préstamos y partidas a pagar

En esta categoría se clasifican:

- A) Débitos por operaciones comerciales: pasivos financieros originados por la compra de servicios por operaciones de tráfico.

- B) Débitos por operaciones no comerciales: pasivos financieros que, no siendo instrumentos derivados, no tienen origen comercial.

Inicialmente, los activos y pasivos financieros incluidos en esta categoría, se valoran por su valor razonable, que es el precio de la transacción, y que equivale al valor razonable de la contraprestación entregada más los costes de transacción que le son directamente atribuibles.

No obstante lo señalado en el párrafo anterior, los créditos y débitos por operaciones comerciales con vencimiento no superior a un año y que no tienen un tipo de interés contractual, así como en su caso, los anticipos y créditos al personal cuyo importe se espera recibir en el corto plazo, y los desembolsos exigidos por terceros sobre participaciones, cuyo importe se espera pagar en el corto plazo, se valoran por su valor nominal cuando el efecto de no actualizar los flujos de efectivo no resulta significativo.

En valoraciones posteriores, tanto de activo como de pasivo, se valoran por su coste amortizado. Los intereses devengados se contabilizan en la Cuenta de Pérdidas y Ganancias, aplicando el método del tipo de interés efectivo. No obstante, los créditos y débitos con vencimiento no superior a un año que se valoraron inicialmente por su valor nominal, continúan valorándose por dicho importe, salvo, en el caso de créditos, que se hubieran deteriorado.

Al cierre del ejercicio, se efectúan las correcciones valorativas necesarias, si existe evidencia de una reducción o retraso en los flujos de efectivo estimados futuros correspondientes a dicho activo.

La pérdida por deterioro del valor de préstamos y cuentas a cobrar, corresponde a la diferencia entre su valor en libros y el valor actual de los flujos de efectivo futuros que se estima van a generar, descontados al tipo de interés efectivo calculado en el momento de su reconocimiento inicial.

La corrección valorativa por deterioro de deudores al cierre del 2014 y 2013, se ha estimado en función del análisis de cada uno de los saldos individualizados pendientes de cobro a dicha fecha.



Intereses y dividendos recibidos de activos financieros.

Los intereses y dividendos de activos financieros devengados con posterioridad al momento de la adquisición se reconocen como ingresos en la Cuenta de Pérdidas y Ganancias.

Los intereses se reconocen utilizando el método del tipo de interés efectivo y los dividendos cuando se declara el derecho del socio a recibirlo. A estos efectos, en la valoración inicial de los activos financieros se registran de forma independiente, atendiendo a su vencimiento, el importe de los intereses explícitos devengados y no recibidos en dicho momento así como el importe de los dividendos acordados por el órgano competente en el momento de la adquisición.

Fianzas entregadas

Respecto de las fianzas entregadas por arrendamientos operativos y prestación de servicios, la diferencia entre su valor razonable y el importe desembolsado se registra como un pago anticipado por el arrendamiento o prestación del servicio. En caso de fianzas entregadas a corto plazo se valoran por el importe desembolsado.

Las fianzas depositadas por arrendamientos operativos se valoran por su valor razonable.

4.5 Impuesto sobre beneficios

La Asociación está parcialmente exenta del Impuesto sobre Sociedades. Tal exención no alcanza a los rendimientos derivados del ejercicio de explotaciones económicas, ni los derivados del patrimonio, ni tampoco a determinados incrementos de patrimonio. El gasto por impuesto sobre sociedades del ejercicio se calcula en función del resultado económico

por las actividades no exentas, aumentado o disminuido, según corresponda, por las diferencias permanentes y temporales con la base imponible del citado impuesto y modificado a su vez con las bonificaciones y deducciones en la cuota a aplicar en el ejercicio.

Las diferencias entre el valor contable de los activos y pasivos, y su base fiscal, generan los saldos de impuestos diferidos de activo o pasivo que se calculan utilizando los tipos de gravamen esperados en el momento de su reversión, y de acuerdo con la forma en que racionalmente se prevea recuperar o pagar el activo o el pasivo.

Las variaciones producidas en el ejercicio en los impuestos diferidos de activo o pasivo se registran en la Cuenta de Pérdidas y Ganancias o directamente en el Patrimonio Neto, según corresponda.

Los activos por impuesto diferido se reconocen únicamente en la medida en que resulta probable que la empresa disponga de ganancias fiscales futuras que permitan la aplicación de estos activos.

En cada cierre del balance se analiza el valor contable de los activos por impuestos diferidos registrados, y se realizan los ajustes necesarios en la medida en que existan dudas sobre recuperación fiscal futura.

4.6 Efectivo y otros activos líquidos equivalentes

Este epígrafe incluye el efectivo en caja, las cuentas corrientes bancarias y los depósitos y adquisiciones temporales de activos que cumplen con todos los siguientes requisitos:

- Son convertibles en efectivo.
- En el momento de su adquisición su vencimiento no era superior a tres meses.
- No están sujetos a un riesgo significativo de cambio de valor.
- Forman parte de la política de gestión normal de tesorería de la Asociación.

A efectos del estado de flujos de efectivo se incluyen como menos efectivo y otros activos líquidos equivalentes los descubiertos ocasionales que forman parte de la gestión de efectivo de la Asociación.

4.7 Ingresos y gastos

Los ingresos y los gastos se imputan en función de la corriente real de bienes y servicios que representan y con independencia del momento en que se produce la corriente financiera y monetaria derivada de ellos, rigiendo el principio del devengo y el principio de prudencia valorativa.

4.8 Provisiones y contingencias

Las provisiones se valoran por el valor actual de los desembolsos que se espera que sean necesarios para liquidar la obligación usando un tipo antes de impuestos que refleje las evaluaciones del mercado actual del valor temporal del dinero y los riesgos específicos de la obligación. Los ajustes en la provisión con motivo de su actualización se reconocen como un gasto financiero conforme se van devengando.

Las provisiones con vencimiento inferior o igual a un año, con un efecto financiero no significativo no se descuentan.

Por su parte, se consideran pasivos contingentes aquellas posibles obligaciones surgidas como consecuencia de sucesos pasados, cuya materialización está condicionada a que ocurra o no uno o más eventos futuros independientes de la voluntad de la Asociación.

4.9 Clasificación de los activos y pasivos entre corrientes y no corrientes

Los activos y pasivos se presentan en el balance clasificados entre corrientes y no corrientes. A estos efectos, los activos y pasivos se clasifican como corrientes cuando están vinculados al ciclo normal de explotación de la Asociación y se esperan vender, consumir, realizar o liquidar en el transcurso del mismo son diferentes a los anteriores y su vencimiento, enajenación o realización se espera que se produzca en el plazo máximo de un año; se mantienen con fines de negociación o se trata de efectivo y otros activos líquidos equivalentes cuya utilización no está restringida por un periodo superior a un año. En caso contrario se clasifican como activos y pasivos no corrientes.

El ciclo normal de explotación es inferior a un año para todas las actividades.

4.10 Elementos patrimoniales de naturaleza medioambiental

La Sociedad no mantiene ninguna partida de naturaleza medioambiental que pudiera ser significativa e incluida bajo mención específica en las presentes cuentas anuales.

4.11 Indemnizaciones por despido

De acuerdo con la legislación laboral vigente, la Sociedad está obligada al pago de indemnizaciones a aquellos empleados con los que, en determinadas condiciones, rescinda sus relaciones laborales. Las indemnizaciones por despido susceptibles de cuantificación razonable se registran como gasto del ejercicio en el que existe una expectativa válida, creada por la Asociación frente a los terceros afectados.



4.12 Transacciones entre partes vinculadas

Las operaciones con la empresa del grupo Turisferr Viajes, S.L.U. se han valorado a precios de mercado.

Las operaciones por cobro de cuotas y otros servicios facturados a los Socios de la Asociación no se consideran operaciones con partes vinculadas.

4.13 Ajustes por Periodificación

Registra los gastos pagados e ingresos facturados en el ejercicio y que corresponden al siguiente por aplicación del principio de correlación de ingresos y gastos. Se periodifican las cuotas de socios cobradas, abonándose al ejercicio que corresponden, independientemente al mes en que se cobran.

NOTA 5. INMOVILIZADO MATERIAL

El movimiento habido durante el ejercicio terminado el 31 de diciembre de 2014 en las diferentes cuentas de **inmovilizado material** y de sus correspondientes amortizaciones acumuladas ha sido como sigue:

EJERCICIO 2014.- (EN EUROS)

Elemento de Inmovilizado	Saldo inicial	Entradas	Salidas	Saldo Final
Local Zurita, 43 Madrid	314.843,41	0,00	0,00	314.843,41
Apartamentos Las Lanzas I	2.554.286,16	72.508,93	0,00	2.626.795,09
Apartamentos Las Lanzas II	1.041.604,28	1.353,39	0,00	1.042.957,67
Instalaciones técnicas	18.974,58	0,00	0,00	18.974,58
Electrodomésticos	194.129,00	4.360,80	0,00	198.489,80
Elementos de transporte	0,00	3.223,14	0,00	3.223,14
Equipamientos hosteleros	35.155,39	3.839,17	0,00	38.994,56
Otro mobiliario	343.150,47	6.577,38	0,00	349.727,85
Equipos para procesos de información	44.612,25	6.156,07	0,00	50.768,32
Otro inmovilizado material	7.840,72	0,00	0,00	7.840,72
TOTALES	4.554.596,26	98.018,88	0,00	4.652.615,14

Amortización acumulada	Saldo inicial	Entradas	Salidas	Saldo Final
Local Zurita, 43 Madrid	84.102,55	6.606,33	0,00	90.708,88
Apartamentos Las Lanzas I	1.036.817,37	65.362,37	0,00	1.102.179,74
Apartamentos Las Lanzas II	252.702,41	14.464,12	0,00	267.166,53
Instalaciones técnicas	1.864,26	379,38	0,00	2.243,64
Electrodomésticos	166.612,44	16.538,00	0,00	183.150,44
Elementos de transporte	0,00	483,48	0,00	483,48
Equipamientos hosteleros	17.388,25	5.314,35	0,00	22.702,60
Otro mobiliario	285.931,84	2.354,62	0,00	288.286,46
Equipos para procesos de información	42.995,99	1.576,64	0,00	44.572,63
Otro inmovilizado material	7.085,36	490,12	0,00	7.575,48
TOTALES	1.895.500,47	113.569,41	0,00	2.009.069,88
NETO	2.659.095,79			2.643.545,26

EJERCICIO 2013.- (EN EUROS)

Elemento de Inmovilizado	Saldo inicial	Entradas	Salidas	Saldo Final
Local Zurita, 43 Madrid	314.843,41	0,00	0,00	314.843,41
Apartamentos Las Lanzas I	2.376.218,90	178.067,26	0,00	2.554.286,16
Apartamentos Las Lanzas II	1.041.604,28	0,00	0,00	1.041.604,28
Instalaciones técnicas	18.974,58	0,00	0,00	18.974,58
Electrodomésticos	185.715,93	8.413,07	0,00	194.129,00
Equipamientos hosteleros	28.355,98	6.799,41	0,00	35.155,39
Otro mobiliario	340.008,47	3.142,00	0,00	343.150,47
Equipos para procesos de información	42.868,66	1.743,59	0,00	44.612,25
Otro inmovilizado material	7.840,72	0,00	0,00	7.840,72
TOTALES	4.356.430,93	198.165,33	0,00	4.554.596,26

Amortización acumulada	Saldo inicial	Entradas	Salidas	Saldo Final
Local Zurita, 43 Madrid	77.496,30	6.606,25	0,00	84.102,55
Apartamentos Las Lanzas I	975.497,20	61.320,17	0,00	1.036.817,37
Apartamentos Las Lanzas II	238.260,89	14.441,52	0,00	252.702,41
Instalaciones técnicas	1.484,88	379,38	0,00	1.864,26
Electrodomésticos	160.618,20	5.994,24	0,00	166.612,44
Equipamientos hosteleros	15.412,11	1.976,14	0,00	17.388,25
Otro mobiliario	267.599,01	18.332,83	0,00	285.931,84
Equipos para procesos de información	42.513,82	482,17	0,00	42.995,99
Otro inmovilizado material	6.421,94	663,42	0,00	7.085,36
Totales	1.785.304,35	110.196,12	0,00	1.895.500,47
NETO	2.571.126,58			2.659.095,79

Con fecha 27 de octubre de 2011 la Asociación procedió a ejercitar fehacientemente el derecho de compra de los apartamentos Las Lanzas I, El Campello, Alicante, por el que se reconoce la propiedad del inmueble a favor de ATF, de conformidad con el contrato de arrendamiento, suscrito entre Renfe y ATF el 1 de marzo de 1996 y la novación modificativa de fecha 24 de octubre de 1997. En ese mismo acto se puso a disposición de ADIF, conforme dispone la cláusula decimoséptima del referido contrato, el precio de venta actualizado del bien a la fecha, cuyo importe ascendía a 485.874,30 euros (impuestos incluidos). Cantidad que en su día y hasta la fecha presente no ha sido recepcionada por ADIF, figurando en la cuenta del pasivo del balance "Deudas a corto plazo Lanzas I, Campello" como cantidad acreedora el importe correspondiente a la base imponible de la operación 411.757,88 €.

Seguros

La Sociedad tiene contratadas varias pólizas de seguro para cubrir los riesgos a que están sujetos los bienes del inmovilizado material e intangible. La cobertura de estas pólizas se considera suficiente.



NOTA 6. INMOVILIZADO INTANGIBLE

El movimiento registrado durante el ejercicio terminado el 31 de diciembre de 2014 en las diferentes cuentas de **inmovilizado intangible** y de sus correspondientes amortizaciones acumuladas ha sido el siguiente:

EJERCICIO 2014.- (EN EUROS)

Elemento de Inmovilizado	Saldo inicial	Entradas	Salidas	Saldo Final
Aplicaciones informáticas	232.017,35	10.700,00	0,00	242.717,35
TOTALES	232.017,35	10.700,00	0,00	242.717,35
Amortización acumulada				
Aplicaciones informáticas	210.337,79	10.025,56	0,00	220.363,35
TOTALES	210.337,79	10.025,56	0,00	220.363,35
NETO	21.679,56			22.354,00

EJERCICIO 2013.- (EN EUROS)

Elemento de Inmovilizado	Saldo inicial	Entradas	Salidas	Saldo Final
Aplicaciones informáticas	217.179,35	14.838,00	0,00	232.017,35
TOTALES	217.179,35	14.838,00	0,00	232.017,35
Amortización acumulada				
Aplicaciones informáticas	198.636,22	11.701,57	0,00	210.337,79
TOTALES	198.636,22	11.701,57	0,00	210.337,79
NETO	18.543,13			21.679,56

No se han producido durante el ejercicio 2014 cambios de estimación que afecten a vidas útiles y métodos de amortización, así como correcciones valorativas por deterioro que afecten al inmovilizado intangible y material.



NOTA 7. ACTIVOS FINANCIEROS

Durante el ejercicio 2014 y 2013 este epígrafe del Balance de Situación presenta los siguientes movimientos:

7.1 Desglose de categorías de activos financieros

EJERCICIO 2014.-

CUENTA	EUROS
Clientes	35.326,39
Deudores Varios	540,37
Administraciones Públicas	37.989,95
Otros	1.501,00
Imposiciones a corto plazo	2.149.118,72
Efectivo y otros activos líquidos	539.437,69
TOTAL	2.763.914,12

EJERCICIO 2013.-

CUENTA	EUROS
Clientes	51.423,02
Deudores Varios	3.929,97
Administraciones Públicas	50.129,96
Otros	1.501,00
Imposiciones a corto plazo	1.420.500,00
Efectivo y otros activos líquidos	512.892,93
TOTAL	2.040.376,88

7.2 Movimientos de cuentas correctoras por deterioro

La Asociación no ha dotado al final del ejercicio 2014 importe alguno para cubrir el riesgo de fallidos de los saldos de clientes

7.3 Activos valorados por su valor razonable

La Asociación no ha utilizado este tipo de valoración en sus activos financieros.



7.4. La información sobre empresas del grupo en el ejercicio se detalla a continuación:

I. TURISFERR VIAJES.

En el año 1.999 se constituyó la mercantil **Turisferr Viajes S.L.U.** con el objeto de canalizar a través de la misma las actividades propias de una agencia de viajes, iniciando en el año 2000 las operaciones que le son propias.

Los datos básicos a 31 de diciembre de 2014 son los siguientes:

Denominación social: Turisferr Viajes, S.L.U.
 Domicilio: Zurita, 43, 28012 Madrid
 Objeto social: Agencia de Viajes Minorista.
 Socio: 100% de **ATF**.
 Declarada la unipersonalidad.

Fondos Propios	31/12/2014	31/12/2013
Capital social, 6.011 participaciones de 10 euros	60.110,00	60.110,00
Reservas	38.256,16	37.483,24
RESULTADO EJERCICIO	12.416,91	772,92

2. PROMOCIONES TURISFERR.

En el año 2005 se constituyó la mercantil **Promociones Turisferr, S.L.U.** con el objeto de realizar a través de la misma, servicios de hostelería realizados en cafetería y restaurantes, iniciando en ese mismo año sus operaciones.

Los datos básicos a 31 de diciembre de 2014 son los siguientes:

Denominación social: Promociones Turisferr, S.L.U.
 Domicilio: Zurita, 43, 28012 Madrid
 Objeto social: Servicios de hostelería en cafeterías.
 Socio: 100% de **ATF**. Declarada la unipersonalidad.

Capital Social	3.200,00 €
Total fondos Propios	3.656,73 €

La empresa está inactiva desde el 01 de enero de 2008.

Las participaciones en las empresas asociadas no cotizan en Bolsa, ni se ha recibido dividendo ninguno respecto de las mismas.

7.5. La Asociación no tiene ningún activo financiero entregado en garantía.



NOTA 8. PASIVOS FINANCIEROS

Durante los ejercicios 2014 y 2013 este epígrafe del Balance de Situación presenta los siguientes movimientos:

8.1 Desglose de categorías de pasivos financieros

EJERCICIO 2014.-

CUENTA	EUROS
Deuda las Lanzas I CP	411.757,88
Fianzas	1.600,00
Depósitos	12.092,75
Empresas Grupos	2.945,05
Proveedores	13.393,24
Acreedores Varios	49.083,26
Personal	14.611,49
Administraciones Públicas	25.544,38
TOTAL	531.028,05

EJERCICIO 2013.-

CUENTA	EUROS
Deuda las Lanzas I CP	411.757,88
Fianzas	1.600,00
Depósitos	10.114,80
Empresas Grupos	44.848,63
Proveedores	76.672,02
Acreedores Varios	45.105,36
Personal	0,00
Administraciones Públicas	23.482,26
TOTAL	613.580,95

8.2. Otro tipo de información.

Al 31 de diciembre de 2014 y 2013 no se han contraído compromisos en firme para la compra ni venta de activos financieros, ni hay deudas con garantía real ni pólizas y líneas de descuento.

NOTA 9. FONDO SOCIAL

El Fondo Social recoge el superávit neto generado por la Asociación Turística Ferroviaria desde su creación y asciende a 31 de diciembre de 2014 a la cantidad 4.945.196,32 euros.

NOTA 10. PERIODIFICACIONES A CORTO PLAZO

La Asociación sigue la práctica de periodificar los ingresos y gastos del ejercicio para cubrir aquellos servicios que han sido cobrados y pagados total o parcialmente y que a la fecha de cierre se encuentran pendientes de devengo.

El detalle de cada uno de ellos a 31 de diciembre de 2014 y 2013 presenta el siguiente detalle:

EJERCICIO 2014.-

CUENTA	EUROS
Gastos Anticipados (activo)	77.613,94
Ventas y Cuotas Anticipadas (pasivo)	-51.214,52

EJERCICIO 2013.-

CUENTA	EUROS
Gastos Anticipados (activo)	81.485,48
Ventas y Cuotas Anticipadas (pasivo)	-48.495,69

NOTA 11. SITUACION FISCAL

La Asociación Turística Ferroviaria, hasta el momento y desde su creación, no ha sido inspeccionada por las autoridades tributarias, para ningún impuesto, por las actividades realizadas durante esos ejercicios. De acuerdo con la legislación vigente, los impuestos no pueden considerarse liquidados definitivamente hasta que las declaraciones presentadas hayan sido inspeccionadas por las autoridades fiscales o haya transcurrido el plazo de prescripción de cuatro años.

Los ejercicios abiertos a inspección comprenden a los cuatro últimos ejercicios con el siguiente análisis:

2014	Años 2010 a 2014
2013	Años 2009 a 2013

Respecto del Impuesto sobre el Valor Añadido, en lo referente a los ingresos por cuotas de sus socios está exento, por lo que las cuotas del IVA soportadas no deducibles que correspondan, se consideran gasto o inversión, según proceda, del ejercicio.

11.1 Impuestos sobre beneficios.

La Asociación está parcialmente exenta del Impuesto sobre Sociedades. Tal exención no alcanza a los rendimientos derivados del ejercicio de explotaciones económicas, ni los derivados del patrimonio, ni tampoco a determinados incrementos de patrimonio. Las bases

CUENTAS ANUALES E INFORME DE AUDITORÍA ATF

imponibles resultantes de los ejercicios 2009 a 2013 por los conceptos antes citados nunca han resultado positivas. La suma de las bases imponibles negativas del

citado periodo asciende 449.037,87 € La liquidación del impuesto de los ejercicios 2014 y 2013 es la siguiente:

CUENTA DE PÉRDIDAS Y GANANCIAS EJERCICIO 2014

Saldo de ingresos y gastos del ejercicio			271.448,68
	Aumentos	Disminuciones	Efecto neto
Impuesto sobre sociedades	0,00	0,00	0,00
Diferencias permanentes	182.806,92	523.769,51	-340.962,59
Diferencias temporarias:			
_con origen en el ejercicio			
_con origen en ejercicios anteriores			
negativas de ejercicios anteriores			
BASE IMPONIBLE (RESULTADO FISCAL)		-69.513,91	

CUENTA DE PÉRDIDAS Y GANANCIAS EJERCICIO 2013

Saldo de ingresos y gastos del ejercicio			249.326,21
	Aumentos	Disminuciones	Efecto neto
Impuesto sobre sociedades	0,00	0,00	0,00
Diferencias permanentes	225.398,56	543.839,50	-318.440,94
Diferencias temporarias:			
_con origen en el ejercicio			
_con origen en ejercicios anteriores			
negativas de ejercicios anteriores			
BASE IMPONIBLE (RESULTADO FISCAL)		-69.114,73	

NOTA 12. INGRESOS Y GASTOS

12.1 El importe de las compras asciende a 13.674,71€. Corresponden en su totalidad a compras nacionales.

12.2 El desglose de la cuenta de resultados "Cargas sociales" es el siguiente: Seguridad social a cargo de la empresa: 60.436,90€



12.3 El desglose de la partida otros gastos de explotación del ejercicio 2014 es el siguiente:

GANANCIAS EJERCICIO 2014 (EN EUROS)

Ejercicio 2014 en euros	Sede Central	Delegaciones territoriales
Otros gastos de explotación	491.353,81	43.924,03
Servicios exteriores	197.028,17	27.750,89
Publicidad propaganda y relaciones públicas	32.289,23	300,00
Suministros	95.745,47	3.482,84
Gastos corporativos	81.697,18	12.390,30
Tributos	84.593,76	0,00

GANANCIAS EJERCICIO 2013 (EN EUROS)

Ejercicio 2013 en euros	Sede Central	Delegaciones territoriales
Otros gastos de explotación	522.781,19	51.929,47
Servicios exteriores	209.150,56	31.327,01
Publicidad propaganda y relaciones públicas	56.986,03	0,00
Suministros	88.404,81	3.743,99
Gastos corporativos	72.754,39	16.858,47
Tributos	95.485,40	0,00

12.4 El personal de la Asociación tiene contratado una póliza de seguros de accidente en cumplimiento del Convenio laboral. La Asociación no ha contraído obligaciones en materia de Pensiones y de Seguros de Vida respecto de los miembros del órgano de Administración.

NOTA 13. OPERACIONES CON PARTES VINCULADAS

13.1 El detalle de las transacciones habidas durante los ejercicios 2014 y 2013 con su Filial Turisferr Viajes es el siguiente:

En euros	2014	2013
Ingresos por alquileres	9.959,29	9.959,29
Compras servicios turísticos	4.651,84	79.926,35

13.2 Durante el ejercicio 2014 los miembros del Consejo de Gobierno no han realizado ni con la Asociación ni con las filiales Turisferr Viajes, S.L.U. y Promociones Turisferr, S.L.U., operaciones ajenas al tráfico ordinario o en condiciones distintas a las de mercado. Tampoco tienen los Vocales participaciones ni ostentan cargos o desarrollan funciones en empresas o asociaciones cuyo objeto social sea el mismo, análogo o complementario al de la asociación, salvo con la filiales antes mencionadas.

13.3 Los miembros del Consejo de Gobierno y de las Demarcaciones Territoriales han cobrado los siguientes importes:

En euros	2014	2013
Dietas	43.454,61	35.126,38

La asociación no tiene suscritas ningún tipo de seguro de vida ni se han concedido anticipos y ni créditos.

13.4 Los miembros del Consejo de Gobierno no han informado de ninguna situación de conflicto, directo o indirecto, que pudiera tener con la Asociación.

NOTA 14. SUBVENCIONES, DONACIONES Y LEGADOS.

La Asociación no ha recibido en el ejercicio 2014 y 2013 ningún importe por estos conceptos.

NOTA 15. OTRA INFORMACION

A continuación se exponen la plantilla y su distribución por categorías a 31 de diciembre de los ejercicios 2014 y 2013 del personal de la Asociación así como el número medio de empleados:

EJERCICIO 2014

	Total	Hombres	Mujeres
Dirección	2	2	0
Administrativos	4	0	4
Limpiadora	1	0	1
Conserjes	2	2	0
Plantilla total a 31 de diciembre	9	4	5
Número medio de empleados:	8.66		

EJERCICIO 2013

	Total	Hombres	Mujeres
Dirección	1	1	0
Administrativos	3	0	3
Limpiadora	1	0	1
Conserjes	2	2	0
Plantilla total a 31 de diciembre	7	3	4
Número medio de empleados:	8.16		

Madrid, 31 de marzo de 2015

El Presidente
D. Juan Caballero García
La Secretaria del Consejo
D^a. M^a Vallejo Santacruz



3.2 informe de Auditoria de Cuentas Anuales Abreviadas

INFORME DE AUDITORIA DE CUENTAS ANUALES ABREVIADAS

A los Representantes de
Asociación Turística Ferroviaria
Por encargo del Presidente del Consejo de Gobierno

1. Hemos auditado las cuentas anuales abreviadas de Asociación Turística Ferroviaria, que comprenden el balance de situación abreviado al 31 de diciembre de 2014, la cuenta de pérdidas y ganancias abreviada, el estado pymes de cambios en el patrimonio neto y la memoria abreviada correspondientes al ejercicio anual terminado en dicha fecha. Los administradores son responsables de la formulación de las cuentas anuales de la sociedad, de acuerdo con el marco normativo de información financiera aplicable a la entidad (que se identifica en la Nota 2 de la memoria abreviada adjunta) y, en particular, con los principios y criterios contables contenidos en el mismo. Nuestra responsabilidad es expresar una opinión sobre las citadas cuentas anuales abreviadas en su conjunto, basada en el trabajo realizado de acuerdo con la normativa reguladora de la actividad de auditoría de cuentas vigente en España, que requiere el examen, mediante la realización de pruebas selectivas, de la evidencia justificativa de las cuentas anuales y la evaluación de si su presentación, los principios y criterios contables utilizados y las estimaciones realizadas, están de acuerdo con el marco normativo de información financiera que resulta de aplicación.
2. En nuestra opinión, las cuentas anuales abreviadas del ejercicio 2014 adjuntas expresan, en todos los aspectos significativos, la imagen fiel del patrimonio y de la situación financiera de Asociación Turística Ferroviaria al 31 de diciembre de 2014, así como de los resultados de sus operaciones y de los cambios en el patrimonio neto correspondientes al ejercicio anual terminado en dicha fecha, de conformidad con el marco normativo de información financiera que resulta de aplicación y, en particular, con los principios y criterios contables contenidos en el mismo.

Madrid, 25 de Abril de 2015

Grossman, Mingot, Granados y Asociados, S.L.P.
ROAC S1419


José Antonio Granados Dávila
Socio - Auditor de Cuentas
nº jagd13315

4. PRESUPUESTO ATF EJERCICIO 2015

INTRODUCCION

Presupuesto económico de explotación ATF 2015

Es el presupuesto para el año 2015 detallado para las siguientes áreas en las que concreta la actividad de la asociación, Sede Central, Lanzas I, Lanzas II y Delegaciones Territoriales.

Las premisas de elaboración de los presupuestos han seguido fundamentalmente dos criterios:

Para las partidas que se comportan con cierta estabilidad en el tiempo se ha aplicado un coeficiente mínimo de incremento debido a su previsible continuidad en el tiempo.

Y por otro lado, todas aquellas partidas que se han podido estimar con mayor exactitud debido a sus propias características, se ha procedido a calcular de manera individualizada la cantidad presupuestada.

Presupuesto económico de inversiones ATF 2015 y comparativa presupuestaria 2014

Se mantiene la política iniciada en el ejercicio anterior de realizar todas aquellas renovaciones que se consideren necesarias para una modernización y adecuación fundamentalmente de los apartamentos de Las Lanzas para que se mantengan como establecimientos turísticos modernizados y actualizados.



4.1 Presupuesto economico de explotación ejercicio 2015

SEDE CENTRAL (EN EUROS)

	Real 2014	Presupuesto 2015
INGRESOS	503.810,12	504.759,56
Cuotas de socios	466.337,98	468.000,00
Ingresos por arrendamientos	9.959,16	9.859,56
Ingresos financieros	26.601,26	21.500,00
Otros ingresos	672,00	5.400,00
Ingresos excepcionales	239,72	0,00
GASTOS	309.127,95	390.722,31
SERVICIOS EXTERIORES	71.914,67	103.913,53
Mantenimiento sistemas de gestión e información	18.356,50	16.213,60
Reparaciones y conservación	125,00	125,31
Servicios profesionales	12.326,71	13.055,00
Seguros	5.757,07	4.700,00
Comisiones bancarias	3.186,54	3.100,00
Servicios varios	9.191,98	8.820,72
Limpieza oficina	7.903,21	7.922,97
Comunidad de propietarios	1.440,00	2.584,20
Prospección social, concursos y atenciones	13.627,66	13.661,73
50 Aniversario atf	0,00	0,00
Nuevos servicios al socio	0,00	33.730,00
PUBLICIDAD PROPAGANDA Y RELACIONES PUBLICAS	32.289,23	19.800,00
Impresión folletos	18.422,91	14.500,00
Distribución folletos	10.964,84	1.900,00
FIATC	2.901,48	3.400,00
SUMINISTROS	6.277,62	7.493,31
Electricidad	4.742,48	4.754,34
Agua	190,45	190,93
Comunicaciones	1.344,69	2.548,05
GASTOS CORPORATIVOS	79.182,84	84.734,72
Gestión y locomoción corporativos	13.131,79	13.164,62
Dietas asistencia consejo	43.454,61	40.120,89
Asamblea de representantes	22.596,44	31.449,21
TRIBUTOS	27.267,47	33.000,00
Impuesto sobre beneficios	0,00	0,00
Otros Tributos	27.267,47	34.000,00
GASTOS DE PERSONAL	190.963,49	240.502,76
Sueldos y Salarios	148.080,45	186.828,13
Seguridad Social	41.832,04	52.824,63
Otros Gastos Sociales	1.051,00	850,00
GASTOS FINANCIEROS	0,00	0,00
Financieros	0,00	0,00
AMORTIZACIONES	20.309,83	21.152,88
Amortización Inmovilizado Inmaterial	10.025,56	10.381,80
Amortización Inmovilizado Material	10.284,27	10.771,08
GASTOS EXCEPCIONALES	0,00	0,00
Excepcionales	0,00	0,00
GASTOS REPERCUTIDOS	-119.077,20	-119.874,89
Gastos Repercutidos a Lanzas	-119.077,20	-119.874,89
RESULTADO SEDE CENTRAL	194.682,17	114.037,25

LANZAS I (EN EUROS)

	Real 2014	Presupuesto 2015
INGRESOS	544.084,92	552.719,73
Apartamentos Socios	539.870,05	543.719,73
Ingresos por arrendamientos	4.214,87	9.000,00
Ingresos excepcionales	0,00	0,00
GASTOS	484.912,01	484.116,09
SERVICIOS EXTERIORES	97.864,73	95.762,72
Reparaciones y conservación	21.527,97	27.081,79
Servicios profesionales	680,00	0,00
Seguros	9.796,87	9.221,36
Comisiones bancarias	2.957,58	0,00
Servicios varios	4.659,61	4.671,26
Compra elementos de uso	6.242,09	6.257,70
Limpieza oficina	0,00	0,00
Comunidad de propietarios	39.950,45	40.050,33
Lavandería y limpieza	12.050,16	8.480,29
SUMINISTROS	75.111,58	73.299,36
Electricidad	33.230,36	29.313,44
Gas	19.767,19	19.816,61
Agua	20.234,80	19.785,39
Comunicaciones	1.879,23	4.383,93
GASTOS CORPORATIVOS	2.136,79	2.142,13
Gestión y locomoción corporativos	2.136,79	2.142,13
TRIBUTOS	44.886,56	44.998,78
Otros tributos	44.886,56	44.998,78
GASTOS DE PERSONAL	70.325,67	72.050,00
Sueldos y Salarios	54.232,94	55.000,00
Seguridad Social	16.092,73	17.050,00
Otros Gastos Sociales	0,00	0,00
GASTOS FINANCIEROS	0,00	0,00
Intereses arrendamiento financiero	0,00	0,00
Intereses ampliación préstamo	0,00	0,00
Otros gastos financieros	0,00	0,00
AMORTIZACIONES	86.612,67	87.119,16
Amortización Inmovilizado Inmaterial	0,00	0,00
Amortización Inmovilizado Material	86.612,67	87.119,16
GASTOS EXCEPCIONALES	0,00	0,00
Excepcionales	0,00	0,00
GASTOS REPERCUTIDOS	107.974,01	108.743,95
Gastos Repercutidos Sede Central	107.974,01	108.743,95
RESULTADO LANZAS I	59.172,91	68.603,63

LANZAS II (EN EUROS)

	Real 2014	Presupuesto 2015
INGRESOS	111.031,86	111.309,44
Apartamentos Socios	111.031,86	111.309,44
Ingresos por arrendamientos	0,00	0,00
Ingresos excepcionales	0,00	0,00
GASTOS	92.147,81	93.296,77
SERVICIOS EXTERIORES	27.248,77	27.386,76
Reparaciones y conservación	2.000,86	2.005,86
Servicios profesionales	0,00	0,00
Seguros	3.498,01	3.506,76
Comisiones bancarias	0,00	0,00
Servicios varios	30,06	100,00
Compra elementos de uso	767,39	769,31
Limpieza oficina	0,00	0,00
Comunidad de propietarios	18.702,69	18.749,45
Lavandería y limpieza	2.249,76	2.255,38
SUMINISTROS	14.356,27	14.392,16
Electricidad	8.202,07	8.222,58
Gas	686,41	688,13
Agua	4.996,74	5.009,23
Comunicaciones	471,05	472,23
GASTOS CORPORATIVOS	377,55	500,00
Gestión y locomoción corporativos	377,55	500,00
TRIBUTOS	12.439,73	12.470,83
Otros tributos	12.439,73	12.470,83
GASTOS DE PERSONAL	10.531,53	11.266,00
Sueldos y Salarios	8.019,40	8.600,00
Seguridad Social	2.512,13	2.666,00
Otros Gastos Sociales	0,00	0,00
GASTOS FINANCIEROS	0,00	0,00
Intereses arrendamiento financiero	0,00	0,00
Intereses préstamo hipotecario	0,00	0,00
Otros gastos financieros	0,00	0,00
AMORTIZACIONES	16.090,77	16.150,08
Amortización Inmovilizado Inmaterial	0,00	0,00
Amortización Inmovilizado Material	16.090,77	16.150,08
GASTOS EXCEPCIONALES	0,00	0,00
Excepcionales	0,00	0,00
GASTOS REPERCUTIDOS	11.103,19	11.130,94
Gastos Repercutidos Sede Central	11.103,19	11.130,94
RESULTADO LANZAS II	18.884,05	18.012,67
Resultado antes de Delegaciones	272.739,13	200.653,55

DELEGACIONES TERRITORIALES (EN EUROS)

	Real 2014	Presupuesto 2015
INGRESOS	43.215,28	52.495,00
Cuotas de socios cedidas a las Delegaciones	31.592,78	28.598,00
Repercusión de cuotas a las Delegaciones por actividad	0,00	
Ingresos de las actividades sociales de las Delegaciones	11.622,50	23.897,00
Ingresos financieros de la Delegaciones	0,00	
GASTOS	44.505,73	48.020,00
Gastos de las actividades sociales	13.674,71	15.309,03
Arrendamientos y cánones	8.766,00	6.000,00
Reparaciones, conservación y aplic.informáticas	0,00	225,00
Comisiones bancarias	376,10	532,50
Impresión y distribución de folletos	300,00	561,50
Electricidad, gas y agua	700,52	1.430,00
Comunicaciones	2.782,32	3.460,00
Servicios varios	1.851,93	2.495,00
Correos	285,78	454,93
Limpieza oficina	1.852,84	1.950,00
Material de oficina	419,17	461,00
Mensajeros	0,00	0,00
Promociones, concursos y atenciones	524,36	150,00
Gestión y locomoción corporativos	8.526,40	10.255,00
Tributos	0,00	27,04
Amortizaciones de las delegaciones territoriales	581,70	427,00
Gastos Asamblea	3.863,90	4.282,00
RESULTADO	-1.290,45	4.475,00

CONTROL DELEGACIONES I

RESUMEN

RESUMEN INGRESOS	1.202.142,18	1.221.283,72
SEDE CENTRAL	503.810,12	504.759,56
LANZAS I	544.084,92	552.719,73
LANZAS II	111.031,86	111.309,44
DELEGACIONES TERRITORIALES	43.215,28	52.495,00
RESUMEN GASTOS	930.693,50	1.016.155,17
SEDE CENTRAL	309.127,95	390.722,31
LANZAS I	484.912,01	484.116,09
LANZAS II	92.147,81	93.296,77
DELEGACIONES TERRITORIALES	44.505,73	48.020,00
RESULTADO ATF	271.448,68	205.128,55

PRESUPUESTO 2015 DELEGACIONES TERRITORIALES	MADRID		LEON		SEVILLA		VALENCIA		BARCELONA		BILBAO	
	2014	PPTO 2015	2014	PPTO 2015	2014	PPTO 2015	2014	PPTO 2015	2014	PPTO 2015	2014	PPTO 2015
Detalle												
INGRESOS DE LAS DELEGACIONES TERRITORIALES	18.064,96	17.640,00	3.396,84	3.950,00	14.104,90	14.000,00	2.399,88	10.225,00	2.845,20	4.330,00	2.403,50	2.350,00
Cuotas de socios cedidas a las Delegaciones	1.962,96	15.000,00	3.396,84	3.400,00	3.584,40	3.500,00	2.399,88	1.600,00	2.845,20	2.798,00	2.403,50	2.300,00
Ingresos de las actividades sociales de las Delegaciones	1.102,00	2.640,00	0,00	550,00	10.520,50	10.500,00	0,00	8.625,00	0,00	1.532,00	0,00	50,00
Ingresos financieros de la Delegaciones	0,00	0,00	0,00	0,00	0,00	0,00	0,00	0,00	0,00	0,00	0,00	0,00
GASTOS DE LAS DELEGACIONES TERRITORIALES	10.284,90	13.165,00	2.788,00	3.950,00	14.289,09	14.000,00	9.561,16	10.225,00	3.303,38	4.330,00	4.279,20	2.350,00
Gastos de las actividades sociales	1.273,41	3.100,00	0,00	49,03	12.401,30	12.160,00	0,00	0,00	0,00	0,00	0,00	0,00
Arrendamientos y cánones	0,00	0,00	0,00	0,00	0,00	0,00	7.200,00	6.000,00	0,00	0,00	1.566,00	0,00
Reparaciones y conservación y aplicaciones informáticas	0,00	0,00	0,00	0,00	0,00	0,00	0,00	125,00	0,00	0,00	0,00	100,00
Comisiones bancarias	0,00	0,00	34,00	42,50	183,20	180,00	61,00	150,00	50,10	110,00	47,80	50,00
Impresión y distribución folletos	0,00	0,00	300,00	187,50	0,00	0,00	0,00	300,00	0,00	24,00	0,00	50,00
Electricidad, gas y agua	0,00	0,00	80,64	580,00	0,00	0,00	542,42	750,00	0,00	0,00	77,46	100,00
Comunicaciones	174,13	210,00	472,85	600,00	577,17	500,00	508,79	750,00	584,12	800,00	465,26	600,00
Servicios varios	42,00	80,00	630,74	640,00	0,00	25,00	481,14	1.650,00	30,35	25,00	667,70	100,00
Correos	26,00	50,00	53,62	323,93	16,35	60,00	10,59	0,00	119,08	56,00	60,14	0,00
Limpieza de oficina	1.742,84	1.750,00	20,00	0,00	0,00	0,00	0,00	0,00	0,00	0,00	90,00	200,00
Material de oficina	0,00	120,00	38,54	0,00	60,27	0,00	181,96	0,00	110,95	131,00	27,45	150,00
Mensajeros	0,00	0,00	0,00	0,00	0,00	0,00	0,00	0,00	0,00	0,00	0,00	0,00
Promociones concursos y atenciones	0,00	0,00	0,00	0,00	151,36	150,00	0,00	0,00	0,00	0,00	373,00	0,00
Gestión y locomoción corporativos	6.168,50	6.600,00	30,00	0,00	0,00	75,00	0,00	500,00	2.142,90	2.830,00	185,00	250,00
Tributos	0,00	0,00	0,00	27,04	0,00	0,00	0,00	0,00	0,00	0,00	0,00	0,00
Amortizaciones de las delegaciones territoriales	55,02	55,00	0,00	0,00	217,62	200,00	280,26	0,00	4,51	172,00	24,29	0,00
Gastos Asamblea	803,00	1.200,00	1.127,61	1.500,00	681,82	650,00	295,00	0,00	261,37	182,00	695,10	750,00
RESULTADO DE LAS DELEGACIONES TERRITORIALES	7.780,06	4.475,00	608,84	0,00	-184,19	0,00	-7.161,28	0,00	-458,18	0,00	-1.875,70	0,00

4.2 Presupuesto economico de inversiones ejercicio 2015 y comparativa presupuestaria 2014

PRESUPUESTO DE INVERSIONES 2015 (EN EUROS)

SEDE CENTRAL	PRESUPUESTO 2014	REAL 2014	PRESUPUESTO 2015
Mantenimiento y equipos informaticos	5.808,00	16.043,00	17.075,00
Nuevo portal web	0,00	0,00	38.400,00
Electrodomesticos	0,00	0,00	0,00
Mobiliario y equipamiento	0,00	0,00	0,00
Obras e instalaciones	0,00	0,00	5.000,00
TOTAL SEDE CENTRAL	5.808,00	16.043,00	60.475,00

LANZAS I	PRESUPUESTO 2014	REAL 2014	PRESUPUESTO 2015
Mantenimiento y equipos informaticos	500,00	406,54	500,00
Electrodomesticos	6.019,00	2.391,73	28.557,16
Mobiliario y equipamiento	8.179,00	9.626,90	107.334,45
Obras e instalaciones	5.500,00	0,00	5.500,00
Puertas escaleras ventanas LI	69.948,93	72.508,93	0,00
Elementos de transporte	3.223,14	3.223,14	0,00
TOTAL LANZAS I	93.370,07	88.157,24	141.891,61

LANZAS II	PRESUPUESTO 2014	REAL 2014	PRESUPUESTO 2015
Mantenimiento y equipos informaticos	600,00	406,53	0,00
Electrodomesticos	1.778,00	1.342,07	900,00
Mobiliario y equipamiento	1.740,00	1.416,65	8.501,36
Obras e instalaciones	1.353,39	1.353,39	1.500,00
TOTAL LANZAS II	5.471,39	4.518,64	10.901,36

DELEGACIONES	PRESUPUESTO 2014	REAL 2014	PRESUPUESTO 2015
Mantenimiento y equipos informaticos	0,00	0,00	1.200,00
Electrodomesticos	0,00	0,00	0,00
Mobiliario y equipamiento	0,00	0,00	0,00
Obras e instalaciones	0,00	0,00	0,00
TOTAL DELEGACIONES	0,00	0,00	1.200,00

TOTAL INVERSIONES ATF	PRESUPUESTO 2014	REAL 2014	PRESUPUESTO 2015
Mantenimiento y equipos informaticos	6.908,00	16.856,07	18.775,00
Nuevo portal web	0,00	0,00	38.400,00
Electrodomesticos	7.797,00	3.733,80	29.457,16
Mobiliario y equipamiento	9.919,00	11.043,55	115.835,81
Obras e instalaciones	6.853,39	1.353,39	12.000,00
Puertas escaleras ventanas li	69.948,93	72.508,93	0,00
Elementos de transporte	3.223,14	3.223,14	0,00
TOTAL ATF	104.649,46	108.718,88	214.467,97

5. INFORME DE LA COMISIÓN DE CONTROL A LA ASAMBLEA GENERAL ORDINARIA DE LA ASOCIACION, MAYO 2015

Señores Representantes y amigos:

La Comisión de Control se complace en presentar el preceptivo informe sobre el desarrollo de las actividades Turísticas y Sociales, que han tenido lugar durante el ejercicio 2014 y como corolario, de la Gestión y Marcha de la Asociación, para conocimiento de la Asamblea y a la consideración de los Representantes que la configuran, pues, representan en ella a la totalidad de los asociados.

– ACTIVIDADES –

Turísticas.-

- Lanzas I, Campello
- Lanzas II, Tavernes
- Bar Restaurante
- Agencia de Viajes Turisferr

Sociales.-

- Representantes
- Socios
- Delegaciones

Contabilidad.-

- Balances
- Presupuestos



GESTIÓN Y MARCHA DE LA ASOCIACIÓN.-

Actividades Turísticas.

Lanzas I, Campello.- Estos apartamentos, desde su inauguración en los años 70 del pasado siglo, han sido y siguen siendo para la Asociación su “insignia” y a la vez, un soporte necesario para su funcionamiento y desarrollo.

El Consejo de Gobierno así también lo considera, consciente de la necesidad de adecuarlos a la demanda de estos tiempos y “a futuro”, está decidido a iniciar, lo antes posible, una integral conservación y renovación. Ello será de plena aceptación por parte de los socios y, a la vez, servirá de acicate para atraer nuevo socios y perseverancia de los existentes. Su ocupación es plena en temporada alta y Semana Santa, no así el resto del Ejercicio por las causas de todos conocidas.

Bar Restaurante.- Constituye, sin duda, un gran bien que puede ser un excelente complemento que coadyuve al confort y bienestar de cada estancia si se cumplen las condiciones necesarias. En la actualidad se observa una baja demanda.

Lanzas II, Tavernes.- A causa de la escasa demanda, estos apartamentos permanecen cerrados durante los meses de Octubre a Abril, excepto Semana Santa si en ellos coincide. Durante este tiempo, se efectúa la correspondiente atención esporádica.

Sorteo.- En el día previsto, ante la presencia de miembros de esta Comisión, fue efectuado el sorteo de todos los apartamentos para la temporada considerada alta, siendo su participación un tanto ajustada y corta en lista de espera.

Agencia de Viajes, Turisferr.- Turisferr es, ante todo, nuestra Agencia que, disponiendo de una amplia información sobre las ofertas turísticas, tanto de ámbito nacional como internacional, así como de nuestras revistas anuales, informa y gestiona, con cierta autonomía, cuanto de ello demanden los socios.

Sin duda, esta Agencia constituye para la Asociación un bien social importante, de buena acogida por una gran mayoría de los socios. No obstante, es señalada cierta rigidez respecto a la normativa de contratación y los pagos de sus importes, facilidades que, posiblemente, encuentren en otras Entidades de la competencia.

Dada su reconocida importancia e, incluso, su necesidad, merece ser dotada de cuanto las circunstancias demandan.

Representantes.- Representantes, es el socio que, elegido por la Asamblea de socios de su Delegación para representar a los de una determinada circunscripción. Reunidos en su totalidad (100), representan a la totalidad de los socios y a la vez, configuran la Asamblea General, siendo sus competencias: censurar aprobar si procede la Gestión social, las cuentas, balances, presupuestos, cuanto se contempla en los artículos 14 al 18 de los Vigentes Estatutos.

Dada la importancia y responsabilidad que estas funciones implican, parece necesario que el Representante tenga puntual conocimiento respecto a todo lo que ante la Asamblea General ha de responder y, como no, para informar, de forma selectiva, a sus propios representados.

Socios.- El socio es el núcleo, el elemento esencial y que unido a muchos otros con y por los mismos fines, forman un todo; ese todo, es nuestra Asociación, cuya dimensión dependerá, principalmente, del número de ellos. Nuestra Turística, que desde su inicio ha venido creciendo adecuadamente, desde unos años ha experimentado mermas en las que las bajas son ya considerablemente superiores a las altas. Esta situación que, al parecer, todavía no es alarmante, si nos debe conducir a analizar las causas que lo motivan y que pueden ser de diversa índole, como: Biológicas, fallecimientos, avanzada edad y enfermedades. Circunstanciales como las económicas, pérdida del puesto de trabajo, etc. Y otras del signo afectivo, como el individualismo, la falta de espíritu asociativo y quizás, la fuerte competencia.

Es de alabar que el Consejo de Gobierno haya iniciado el nuevo plan que todos conocemos y en el que los Representantes estamos especialmente implicados, a conseguir nuevos socios y mantener, al mismo tiempo, a los existentes. Que por nosotros no quede a pesar de las dificultades.



Delegaciones.- Las Delegaciones, como Órganos Sociales de Representación y apoyo, cumplen fielmente con las obligaciones que los vigentes Estatutos les confieren. Sus Delegados, al ser Miembros Natos del Consejo de Gobierno, asisten a cuantas reuniones por Él sean convocadas.

En sus respectivas Delegaciones convocan y celebran las preceptivas Asambleas de Socios y las necesarias de sus Órganos Asesores. A excepción de Madrid que, solamente colabora, programan y realizan excursiones de uno o más días, resultando de gran aceptación por parte de los asistentes. También suscitan contactos con sus representantes y socios, considerados muy convenientes.

Esta comisión que tiene establecido asistir a estas Asambleas, en este Ejercicio no le ha sido posible por lo que se lamenta y pide disculpas, rogando les sea transmitido nuestro afecto y entera disposición.

Contabilidad.- Balances y presupuestos.- Es de traer a nuestra consideración que toda la contabilidad ha sido sometida a la vigilancia y examen de la Auditoría Externa lo que nos infunde veracidad y confianza de que se cumple con la Normativa que exige la Administración del Estado.

Por parte de esta Comisión han sido hallados de conformidad, también, los asientos de ingresos y gastos, como es preceptivo, por el Consejo de Gobierno. Los balances y Presupuestos merecen también nuestra conformidad, cuyas desviaciones han sido explicadas y claramente justificadas, mereciendo su aplicación.

Gestión y Marcha de la Asociación.

Al examinar la gestión realizada por el Consejo de Gobierno durante el Ejercicio 2014, nos lleva a una perspectiva de la situación actual, hallando en ello un claro cambio de tendencia. En efecto, así parece corroborarlo la preocupación por la pérdida de socios y la urgente mejora y actualización de los apartamentos, de notable importancia para el mantenimiento de la Asociación.

Cierto es que, respecto a los apartamentos, siempre han sido objeto de las debidas atenciones y considerables inversiones que sería prolijo enumerar; más, ahora corresponde acometer otras necesidades acordes con estos tiempos muy distintos. Por ello, el Consejo de Gobierno, ha establecido un plan de marketing y comunicación, en el que los Representantes estamos especialmente involucrados, para que, a través de ciertos objetivos, enumerado, conseguir atraer nuevos socios y suscitar interés por nuestras ofertas.

Esta Comisión encuentra acertado este plan y sus objetivos, pues tiene por cierto, se hallan un tanto

abandonados y como para convencer ha de estar uno convencido, es necesario, como en ellos se apunta: mejorar la satisfacción de ser socios; conservar el sentimiento de identidad y de nuestros símbolos; infundir el espíritu asociativo y, como no, creer en la bondad de lo que ofrecemos. A pesar de las dificultades, confiemos en que nuestros objetivos serán cumplidos.

Por todo lo expuesto, esta Comisión de control halla acertada, positiva y de futuro la Gestión del Consejo de Gobierno realizada durante el Ejercicio 2014, considerándola, por tanto, digna de aprobación y por ende, LA MARCHA DE LA ASOCIACIÓN.

Agradeciendo la atención prestada, quedamos a vuestra entera disposición así como de toda la masa social.

LA COMISIÓN DE CONTROL

Abril 2015



TURISFERR VIAJES S.L.U.

6. TURISFERR VIAJES S.L.U.

6.1 Turisferr Viajes S.L.U.

(Sociedad unipersonal)

Cuentas Anuales Abreviadas

Del ejercicio cerrado al 31 de diciembre de 2014

- Balance de Situación
- Cuenta de Pérdidas y Ganancias
- Estado de Cambios en el Patrimonio Neto
- Memoria



BALANCE DE SITUACION al 31 de diciembre de 2014 y 2013 (EN EUROS)

	2014	2013
ACTIVO		
ACTIVO NO CORRIENTE	172,24	538,93
Inmovilizado Material	172,24	538,93
Instalaciones técnicas y otro inm.mat.	172,24	538,93
ACTIVO CORRIENTE	341.663,44	341.884,01
Deudores comerciales y otras cuentas a cobrar	26.733,30	42.327,22
Clientes	12.255,74	6.196,70
Deudores varios	14.209,03	35.861,99
Otros crédito con las Administraciones Públicas	268,53	268,53
Inversiones financieras a corto plazo	2.945,05	44.848,63
Asociación Turística Ferroviaria	2.945,05	44.848,63
Periodificaciones a corto plazo	45.833,26	59.698,93
Tesorería	266.151,83	195.009,23
TOTAL ACTIVO	341.835,68	342.422,94
PATRIMONIO NETO Y PASIVO		
PATRIMONIO NETO	110.783,07	98.366,16
Fondos propios	110.783,07	98.366,16
Capital	60.110,00	60.110,00
Reservas	38.256,16	37.483,24
Resultado del ejercicio	12.416,91	772,92
PASIVO CORRIENTE	231.052,61	244.056,78
Deudas a corto plazo	27.936,67	21.394,16
Depósitos de reservas	27.936,67	21.394,16
Acreedores comerciales y otras cuentas a pagar	136.603,18	170.038,80
Proveedores	96.463,81	125.678,00
Acreedores varios	13.575,00	18.175,00
Personal	7.057,63	0,00
Otras deudas Administraciones Públicas	19.506,74	26.185,80
Periodificaciones a corto plazo	66.512,76	52.623,82
TOTAL PATRIMONIO NETO Y PASIVO	341.835,68	342.422,94



CUENTA DE PERDIDAS Y GANANCIAS DE LOS EJERCICIOS 2014 Y 2013 (EN EUROS)

	2014	2013
Ventas turísticas	3.689.173,91	3.240.353,82
Coste de las ventas	3.453.105,80	3.035.118,07
Margen	236.068,11	205.235,75
Margen sin ventas	6,40	6,33
Otros ingresos de explotación	9.661,16	40.663,30
Gastos de personal	126.242,32	151.553,99
Otros gastos de explotación	103.975,65	99.508,35
Arrendamientos y cánones	10.861,16	10.943,17
Servicios profesionales	5.763,05	4.379,57
Otros servicios	16.962,57	14.801,15
Impresión y distribución de folletos	39.459,79	46.125,75
Comunicaciones	6.946,01	6.209,24
Gastos corporativos	23.374,38	16.150,81
Tributos	608,69	898,66
Amortización del inmovilizado	366,69	797,75
RESULTADO DE EXPLOTACION	15.144,61	-5.961,04
Ingresos financieros	1.387,61	1.928,74
Gastos financieros		
RESULTADO FINANCIERO	1.387,61	1.928,74
Ingresos excepcionales	23,65	5.062,85
Gastos excepcionales	0,00	0,00
RESULTADO ANTES DE IMPUESTOS	16.555,87	1.030,55
Impuestos sobre beneficios	4.138,96	257,63
RESULTADO DEL EJERCICIO	12.416,91	772,92



TURISFERR VIAJES, S.L.U.	Capital		Prima emisión	Reservas	(Acciones y participaciones en patrimonio propias)	Resultado de ejercicios anteriores	Otras aportaciones de socios	Resultado del ejercicio	(Dividendo a cuenta entregado)	Otros instrumentos de patrimonio neto	Ajustes por cambio de valor	Subvenciones donaciones y legados recibidos	TOTAL
	Escriturado	No exigido											
ESTADO DE CAMBIOS EN EL PATRIMONIO NETO													
A. SALDO, FINAL DEL AÑO 2012	60.110,00	0,00	0,00	35.446,32	0,00	0,00	0,00	2.036,92	0,00	0,00	0,00	0,00	97.593,24
I. Ajustes por cambios de criterio 2012 y anteriores	0,00	0,00	0,00	0,00	0,00	0,00	0,00	0,00	0,00	0,00	0,00	0,00	0,00
II. Ajustes por errores 2012 y anteriores.	0,00	0,00	0,00	0,00	0,00	0,00	0,00	0,00	0,00	0,00	0,00	0,00	0,00
B. SALDO AJUSTADO, INICIO DEL AÑO 2013	60.110,00	0,00	0,00	35.446,32	0,00	0,00	0,00	2.036,92	0,00	0,00	0,00	0,00	97.593,24
I. Resultado de la cuenta de Pérdidas y Ganancias	0,00	0,00	0,00	0,00	0,00	0,00	0,00	772,92	0,00	0,00	0,00	0,00	772,92
II. Total ingresos y gastos reconocidos.	0,00	0,00	0,00	0,00	0,00	0,00	0,00	0,00	0,00	0,00	0,00	0,00	0,00
III. Operaciones con socios o propietarios.	0,00	0,00	0,00	0,00	0,00	0,00	0,00	0,00	0,00	0,00	0,00	0,00	0,00
I. Aumentos de capital.	0,00	0,00	0,00	0,00	0,00	0,00	0,00	0,00	0,00	0,00	0,00	0,00	0,00
2. (-) Reducciones de capital.	0,00	0,00	0,00	0,00	0,00	0,00	0,00	0,00	0,00	0,00	0,00	0,00	0,00
3. Otras operaciones con socios o propietarios.	0,00	0,00	0,00	0,00	0,00	0,00	0,00	0,00	0,00	0,00	0,00	0,00	0,00
IV. Otras variaciones del patrimonio neto.	0,00	0,00	0,00	2.036,92	0,00	0,00	0,00	-2.036,92	0,00	0,00	0,00	0,00	0,00
C. SALDO, FINAL DEL AÑO 2013	60.110,00	0,00	0,00	37.483,24	0,00	0,00	0,00	772,92	0,00	0,00	0,00	0,00	98.366,16
I. Ajustes por cambios de criterio 2013	0,00	0,00	0,00	0,00	0,00	0,00	0,00	0,00	0,00	0,00	0,00	0,00	0,00
II. Ajustes por errores 2013	0,00	0,00	0,00	0,00	0,00	0,00	0,00	0,00	0,00	0,00	0,00	0,00	0,00
D. SALDO AJUSTADO, INICIO DEL AÑO 2014	60.110,00	0,00	0,00	37.483,24	0,00	0,00	0,00	772,92	0,00	0,00	0,00	0,00	98.366,16
I. Resultado de la cuenta de Pérdidas y Ganancias	0,00	0,00	0,00	0,00	0,00	0,00	0,00	12.416,91	0,00	0,00	0,00	0,00	12.416,91
I. Total ingresos y gastos Ireconocidos.	0,00	0,00	0,00	0,00	0,00	0,00	0,00	0,00	0,00	0,00	0,00	0,00	0,00
III. Operaciones con socios o propietarios.	0,00	0,00	0,00	0,00	0,00	0,00	0,00	0,00	0,00	0,00	0,00	0,00	0,00
I. Aumentos de capital.	0,00	0,00	0,00	0,00	0,00	0,00	0,00	0,00	0,00	0,00	0,00	0,00	0,00
2. (-) Reducciones de capital.	0,00	0,00	0,00	0,00	0,00	0,00	0,00	0,00	0,00	0,00	0,00	0,00	0,00
3. Otras operaciones con socios o propietarios.	0,00	0,00	0,00	0,00	0,00	0,00	0,00	0,00	0,00	0,00	0,00	0,00	0,00
IV. Otras variaciones del patrimonio neto.	60.110,00	0,00	0,00	772,92	0,00	0,00	0,00	-772,92	0,00	0,00	0,00	0,00	0,00
E. SALDO, FINAL DEL AÑO 2014	60.110,00	0,00	0,00	38.256,16	0,00	0,00	0,00	12.416,91	0,00	0,00	0,00	0,00	110.783,07

Memoria del ejercicio cerrado al 31 de diciembre de 2014

NOTA I. CONSTITUCION ACTIVIDAD Y REGIMEN SOCIAL DE LA SOCIEDAD.

a) Constitución y domicilio social.

Turisferr Viajes SLU (en adelante la sociedad) fue constituida en Madrid el 29 de Septiembre de 1999. El domicilio social se encuentra en la calle Zurita, 43 de Madrid (28012).

b) Actividad.

Su objeto social es el ejercicio de las actividades propias de las agencias de viaje, dentro del grupo de minoristas, tal como se define en el Real decreto 99/1996 de 27 de junio de la Comunidad Autónoma de Madrid. Las actividades de comercialización se iniciaron en marzo de 2000.

La duración de su vida social es indefinida.

Los datos registrales son hoja M-241702, tomo 14589, folio 167.

c) Régimen Legal.

La sociedad se rige por sus estatutos sociales y por la vigente Ley de Sociedades de Capital. Con fecha 1 de septiembre de 2010 ha entrado en vigor el RDL 1/2010, de 2 de julio, por el cual se aprueba el texto refundido de la Ley de Sociedades de Capital (BOE 161, de 3 de julio de 2010).

d) Grupo de sociedades.

La Sociedad está participada en el 100% de su capital social por la Asociación Turística Ferroviaria que tiene su domicilio social en Madrid, en el mismo que la Sociedad y forma grupo con ésta. El Grupo no deposita cuentas anuales consolidadas porque no cumple los requisitos establecidos en el Art. 42 del Código de Comercio.

NOTA 2. BASES DE PRESENTACIÓN DE LAS CUENTAS ANUALES

2.1 Imagen fiel

Las cuentas anuales del ejercicio 2014 se han preparado a partir de los registros contables de la Sociedad al 31 de diciembre de 2014 y se presentan de acuerdo con la legislación vigente y con las normas establecidas en el Plan General de Contabilidad de Pequeñas y Medianas

Empresas aprobado por el Real Decreto 1515/2007, de 16 de noviembre, y muestran la imagen fiel del patrimonio, de la situación financiera y de los resultados de la sociedad.

2.2 Principios contables aplicados

Las Cuentas Anuales adjuntas se han formulado aplicando los principios contables establecidos en el Código de Comercio, la vigente Ley de Sociedades de Capital y el Plan General de Contabilidad de Pequeñas y Medianas Empresas aprobado por el Real Decreto 1515/2007, de 16 de noviembre.

2.3 Aspectos de la valoración y estimación de la incertidumbre

La preparación de las cuentas anuales exige el uso por parte de la sociedad de ciertas estimaciones y juicios en relación con el futuro que se evalúan continuamente y se basan en la experiencia histórica y otros factores, incluidas las expectativas de sucesos futuros que se consideren.

Las estimaciones contables se refieren a:

- La vida útil de los activos materiales.
- El importe de determinadas provisiones.

Dichas estimaciones se realizaron en función de la mejor información disponible al cierre del ejercicio sobre los hechos y circunstancias analizados.

No se considera probable que acontecimientos que puedan tener lugar en el futuro obliguen a modificarlas significativamente en próximos ejercicios.

2.4 Empresa en funcionamiento

Las cuentas anuales han sido preparadas siguiendo el principio de Empresa en funcionamiento, el cual contempla que la sociedad realizará sus activos y atenderá sus compromisos en el curso normal de sus operaciones.

2.5 Comparación de la información

De acuerdo con la legislación mercantil, se presenta, a efectos comparativos, con cada una de las partidas del balance, de la cuenta de pérdidas y ganancias, del estado de cambios en el patrimonio neto y del estado de flujos de efectivo, además de las cifras del ejercicio 2014, las correspondientes al ejercicio anterior. En la memoria también se incluye información cuantitativa del mismo. No se ha realizado ninguna modificación que afecte a la comparación respecto de las cuentas aprobadas para el ejercicio 2013.

2.6 Corrección de errores

En la elaboración de las cuentas anuales no se ha detectado ningún error significativo que haya supuesto la reexpresión de los importes incluidos en las cuentas anuales del ejercicio 2013.

NOTA 3. APLICACIÓN DE RESULTADOS

Las propuestas de distribución del resultado de los ejercicios 2014 y 2013, del Consejo de Administración son las que se muestran a continuación:

En euros	2014	2013
Base de reparto	12.416,91	772,92
Distribución:		
REPARTO DE DIVIDENDOS	12.416,91	
RESERVAS VOLUNTARIAS		772,92

Durante el ejercicio no se repartieron dividendos a cuenta.

No existen limitaciones para la distribución de dividendos.

NOTA 4. NORMAS DE REGISTRO Y VALORACIÓN

4.1 Inmovilizado Intangible

Las inmovilizaciones intangibles figuran contabilizadas a precio de adquisición. La amortización se calcula según el método lineal. Las tasas utilizadas son:

Aplicaciones Informáticas
25 %



4.2 Inmovilizado Material

El inmovilizado material está registrado al coste de su adquisición. Los costes de ampliación, modernización o mejoras representan un alargamiento de su vida útil. El resto de los gastos de reparación, conservación y mantenimiento se contabilizan en la cuenta pérdidas y ganancias del ejercicio en que se realizan.

La sociedad amortiza su inmovilizado distribuyendo el coste de los activos entre los años de vida útil estimada, según los siguientes porcentajes anuales:

Mobiliario y enseres	10%
Otras instalaciones	10%
Equipos para Procesos de Información	25%

Al cierre del ejercicio, la sociedad evalúa si existen indicios de deterioro del valor de un elemento del inmovilizado material o de alguna unidad generadora de efectivo, en cuyo caso, se estiman los importes recuperables y se efectúan las correcciones valorativas necesarias.

Se entiende que existe una pérdida por deterioro de los elementos de inmovilizado material cuando su valor contable supera a su importe recuperable, entendido éste como el mayor importe entre su valor razonable menos los costes de venta y su valor en uso.

Las correcciones valorativas por deterioro de los elementos de inmovilizado material, así como su reversión cuando las circunstancias que las motivaron dejan de existir, se reconocen como un gasto o un ingreso, respectivamente, en la Cuenta de Pérdidas y Ganancias.

4.3 Arrendamientos y otras operaciones de carácter similar.

Los gastos de arrendamiento operativos incurridos durante el ejercicio se cargan en la Cuenta de Pérdidas y Ganancias.

4.4 Instrumentos financieros

La Sociedad determina la clasificación de sus activos financieros en el momento inicial y, cuando está permitido y es apropiado, se reevalúa dicha clasificación en cada cierre de Balance.

Los instrumentos financieros utilizados por la Sociedad, a efectos de valoración, se clasifican en alguna de las siguientes categorías:

1. Préstamos y partidas a cobrar y débitos y partidas a pagar.
2. Inversiones en el patrimonio de empresas del Grupo.

Préstamos y partidas a cobrar

En esta categoría se clasifican:

- a) Créditos por operaciones comerciales: activos financieros originados por la prestación de servicios por operaciones de tráfico.
- b) Créditos por operaciones no comerciales: activos financieros que, no siendo instrumentos de patrimonio no derivados, no tienen origen comercial, cuyos cobros son de cuantía determinada o determinable, y que no se negocian en un mercado activo.

Préstamos y partidas a pagar

En esta categoría se clasifican:

- a) Débitos por operaciones comerciales: pasivos financieros originados por la compra de servicios por operaciones de tráfico.
- b) Débitos por operaciones no comerciales: pasivos financieros que, no siendo instrumentos derivados, no tienen origen comercial.

Inicialmente, los activos y pasivos financieros incluidos en esta categoría, se valoran por su valor razonable, que es el precio de la transacción, y que equivale al valor razonable de la contraprestación entregada más los costes de transacción que le son directamente atribuibles.

No obstante lo señalado en el párrafo anterior, los créditos y débitos por operaciones comerciales con vencimiento no superior a un año y que no tienen un tipo de interés contractual, así como en su caso, los anticipos y créditos al personal cuyo importe se espera recibir en el corto plazo, y los desembolsos exigidos por terceros sobre participaciones, cuyo importe se espera pagar en el corto plazo, se valoran por su valor nominal cuando el efecto de no actualizar los flujos de efectivo no resulta significativo.

En valoraciones posteriores, tanto de activo como de pasivo, se valoran por su coste amortizado. Los intereses devengados se contabilizan en la Cuenta de Pérdidas y Ganancias, aplicando el método del tipo de interés efectivo. No obstante, los créditos y débitos con vencimiento no superior a un año que se valoraron inicialmente por su valor nominal, continúan valorándose por dicho importe, salvo, en el caso de créditos, que se hubieran deteriorado.

Al cierre del ejercicio, se efectúan las correcciones valorativas necesarias, si existe evidencia de una

reducción o retraso en los flujos de efectivo estimados futuros correspondientes a dicho activo.

La pérdida por deterioro del valor de préstamos y cuentas a cobrar, corresponde a la diferencia entre su valor en libros y el valor actual de los flujos de efectivo futuros que se estima van a generar, descontados al tipo de interés efectivo calculado en el momento de su reconocimiento inicial.

La corrección valorativa por deterioro de deudores al cierre del 2014 y 2013, se ha estimado en función del análisis de cada uno de los saldos individualizados pendientes de cobro a dicha fecha.

Intereses y dividendos recibidos de activos financieros.

Los intereses y dividendos de activos financieros devengados con posterioridad al momento de la adquisición se reconocen como ingresos en la Cuenta de Pérdidas y Ganancias.

Los intereses se reconocen utilizando el método del tipo de interés efectivo y los dividendos cuando se declara el derecho del socio a recibirlo. A estos efectos, en la valoración inicial de los activos financieros se registran de forma independiente, atendiendo a su vencimiento, el importe de los intereses explícitos devengados y no recibidos en dicho momento así como el importe de los dividendos acordados por el órgano competente en el momento de la adquisición.

Fianzas entregadas

Las fianzas entregadas por arrendamientos operativos y prestación de servicios, la diferencia entre su valor razonable y el importe desembolsado se registran como un pago anticipado por el arrendamiento o prestación del servicio. En caso de fianzas entregadas a corto plazo se valoran por el importe desembolsado. Las fianzas depositadas por arrendamientos operativos se valoran por su valor razonable.

4.5 Impuesto sobre beneficios

El gasto por impuesto sobre sociedades del ejercicio se calcula en función del resultado económico antes de impuestos, aumentado o disminuido, según corresponda, por las diferencias permanentes y temporales con la base imponible del citado impuesto y modificado a su vez con las bonificaciones y deducciones en la cuota a aplicar en el ejercicio.

Las diferencias entre el valor contable de los activos y pasivos, y su base fiscal, generan los saldos de impuestos diferidos de activo o pasivo que se calculan utilizando los tipos de gravamen esperados en el momento

de su reversión, y de acuerdo con la forma en que racionalmente se prevea recuperar o pagar el activo o el pasivo.

Las variaciones producidas en el ejercicio en los impuestos diferidos de activo o pasivo se registran en la Cuenta de Pérdidas y Ganancias o directamente en el Patrimonio Neto, según corresponda.

Los activos por impuesto diferido se reconocen únicamente en la medida en que resulta probable que la empresa disponga de ganancias fiscales futuras que permitan la aplicación de estos activos.

En cada cierre del balance se analiza el valor contable de los activos por impuestos diferidos registrados, y se realizan los ajustes necesarios en la medida en que existan dudas sobre recuperabilidad fiscal futura.

4.6 Efectivo y otros activos líquidos equivalentes

Este epígrafe incluye el efectivo en caja, las cuentas corrientes bancarias y los depósitos y adquisiciones temporales de activos que cumplen con todos los siguientes requisitos:

- Son convertibles en efectivo.
- En el momento de su adquisición su vencimiento no era superior a tres meses.
- No están sujetos a un riesgo significativo de cambio de valor.
- Forman parte de la política de gestión normal de tesorería de la Sociedad.

A efectos del estado de flujos de efectivo se incluyen como menos efectivo y otros activos líquidos equivalentes los descubiertos ocasionales que forman parte de la gestión de efectivo de la Sociedad.

4.7 Ingresos y gastos

Los ingresos y los gastos se imputan en función de la corriente real de bienes y servicios que representan y con independencia del momento en que se produce la corriente financiera y monetaria derivada de ellos, rigiendo el principio del devengo y el principio de prudencia valorativa.

4.8 Provisiones y contingencias

Las provisiones se valoran por el valor actual de los desembolsos que se espera que sean necesarios para liquidar la obligación usando un tipo antes de impuestos que refleje las evaluaciones del mercado actual del valor temporal del dinero y los riesgos específicos de la obligación. Los ajustes en la provisión con motivo de su

actualización se reconocen como un gasto financiero conforme se van devengando.

Las provisiones con vencimiento inferior o igual a un año, con un efecto financiero no significativo no se descuentan.

Por su parte, se consideran pasivos contingentes aquellas posibles obligaciones surgidas como consecuencia de sucesos pasados, cuya materialización está condicionada a que ocurra o no uno o más eventos futuros independientes de la voluntad de la Sociedad.

4.9 Clasificación de los activos y pasivos entre corrientes y no corrientes

Los activos y pasivos se presentan en el balance clasificados entre corrientes y no corrientes. A estos efectos, los activos y pasivos se clasifican como corrientes cuando están vinculados al ciclo normal de explotación de la Sociedad y se esperan vender, consumir, realizar o liquidar en el transcurso del mismo son diferentes a los anteriores y su vencimiento, enajenación o realización se espera que se produzca en el plazo máximo de un año; se mantienen con fines de negociación o se trata de efectivo y otros activos líquidos equivalentes cuya utilización no está restringida por un periodo superior a un año. En caso contrario se clasifican como activos y pasivos no corrientes.

El ciclo normal de explotación es inferior a un año para todas las actividades.

4.10 Elementos patrimoniales de naturaleza medioambiental

La sociedad no mantiene ninguna partida de naturaleza medioambiental que pudiera ser significativa e incluida bajo mención específica en las presentes cuentas anuales.

4.11 Indemnizaciones por despido

De acuerdo con la legislación laboral vigente, la Sociedad está obligada al pago de indemnizaciones a aquellos empleados con los que, en determinadas condiciones, rescinda sus relaciones laborales.

Las indemnizaciones por despido susceptibles de cuantificación razonable se registran como gasto del ejercicio en el que existe una expectativa válida, creada por la Sociedad frente a los terceros afectados.

4.12 Transacciones entre partes vinculadas

Las operaciones con la empresa del grupo Asociación Turística de Ferroviarios se han valorado a precios de mercado.

NOTA 5. INMOVILIZADO MATERIAL E INTANGIBLE

El movimiento habido durante el ejercicio terminado el 31 de diciembre de 2014 en las diferentes cuentas de

inmovilizado material y de sus correspondientes amortizaciones acumuladas ha sido el siguiente:

EJERCICIO.-2014 (EN EUROS)

Elemento de Inmovilizado	Saldo inicial	Entradas	Salidas	Saldo Final
Mobiliario	5.736,65	-	-	5.736,65
Otras instalaciones	5.178,97	-	-	5.178,97
Equipos para procesos de información	27.397,04	-	-	27.397,04
TOTALES	38.312,66	-	-	38.312,66
Amortización acumulada	Inicial	Entradas	Salidas	Final
Mobiliario	5.733,76	2,89	-	5.736,65
Otras instalaciones	4.751,55	301,7	-	5.053,25
Equipos para procesos de información	27.288,42	62,1	-	27.350,52
TOTALES	37.773,73	366,69	-	38.140,42
NETO	538,93			172,24

EJERCICIO.-2013 (EN EUROS)

Elemento de Inmovilizado	Saldo inicial	Entradas	Salidas	Saldo Final
Mobiliario	5.736,65	-	-	5.736,65
Otras instalaciones	5.178,97	-	-	5.178,97
Equipos para procesos de información	27.397,04	-	-	27.397,04
TOTALES	38.312,66	-	-	38.312,66
Amortización acumulada	Inicial	Entradas	Salidas	Final
Mobiliario	5.719,27	14,49	-	5.733,76
Otras instalaciones	4.411,53	340,02	-	4.751,55
Equipos para procesos de información	27.124,36	164,06	-	27.288,42
TOTALES	37.255,16	518,57	-	37.773,73
NETO	1.057,50			538,93

El movimiento habido durante el ejercicio terminado el 31 de diciembre de 2014 en las diferentes cuentas de

inmovilizado intangible y de sus correspondientes amortizaciones acumuladas ha sido el siguiente:

EJERCICIO.-2014 (EN EUROS)

Elemento de Inmovilizado	Saldo inicial	Entradas	Salidas	Saldo Final
Aplicaciones informáticas	9.849,97	-	-	9.849,97
TOTALES	9.849,97	-	-	9.849,97
Amortización acumulada	Inicial	Entradas	Salidas	Final
Aplicaciones informáticas	9.849,97	-	-	9.849,97
TOTALES	9.849,97	-	-	9.849,97
NETO	-			-

EJERCICIO.-2013 (EN EUROS)

Elemento de Inmovilizado	Saldo inicial	Entradas	Salidas	Saldo Final
Aplicaciones informáticas	9.849,97	-	-	9.849,97
TOTALES	9.849,97	-	-	9.849,97
Amortización acumulada	Inicial	Entradas	Salidas	Final
Aplicaciones informáticas	9.570,79	279,18	-	9.849,97
TOTALES	9.570,79	279,18	-	9.849,97
NETO	279,18			-

No se han producido durante el ejercicio 2014 cambios de estimación que afecten a vidas útiles y métodos de amortización, así como correcciones valorativas por deterioro que afecten al inmovilizado intangible y material.

Seguros

La Sociedad tiene contratadas varias pólizas de seguro para cubrir los riesgos a que están sujetos los bienes del inmovilizado material e intangible. La cobertura de estas pólizas se considera suficiente.

NOTA 6. ACTIVOS FINANCIEROS

Durante los ejercicios 2014 y 2013 el Balance de Situación respecto a esta categoría presenta los siguientes valores:

6.1 Desglose de categorías de activos financieros

- Activos financieros mantenidos para negociar: a finales de los ejercicios 2014 y 2013 la sociedad no mantiene saldos por inversiones realizadas en este tipo de activos.
- Activos financieros a coste amortizado: Los saldos a cierre de los ejercicios 2014 y 2013 que componen esta categoría son los siguientes:

EJERCICIO.-2014	
CUENTA	EUROS
Clientes	12.255,74
Deudores Varios	14.209,03
Otros créditos con las administraciones	268,53
Cuenta Corriente ATF	2.945,05
Efectivo y otros activos líquidos	266.151,83
TOTAL	295.830,18

EJERCICIO.-2013	
CUENTA	EUROS
Clientes	6.196,70
Deudores Varios	35.861,99
Otros créditos con las administraciones	268,53
Cuenta Corriente ATF	44.848,63
Efectivo y otros activos líquidos	195.009,23
TOTAL	282.185,08

6.2 Movimientos de cuentas correctoras por deterioro

La Sociedad no ha dotado al final del ejercicio 2014 importe alguno para cubrir el riesgo de fallidos de los saldos de clientes.

6.3 Activos valorados por su valor razonable

La Sociedad no ha utilizado este tipo de valoración en sus activos financieros.

NOTA 7. PASIVOS FINANCIEROS

Durante los ejercicios 2014 y 2013 este epígrafe del Balance de Situación presenta los siguientes movimientos:

7.1 Desglose de categorías de pasivos financieros

- Pasivos financieros mantenidos para negociar: a finales de los ejercicios 2014 y 2013 la sociedad no mantiene saldos para este tipo de pasivos.
- Pasivos financieros a coste amortizado: Los saldos a cierre de ejercicio que componen esta categoría son los siguientes:

EJERCICIO.-2014	
CUENTA	EUROS
Depósitos de Reservas	27.936,67
Proveedores	96.463,81
Acreedores Varios	13.575,00
Personal	7.057,63
Administraciones Públicas	19.506,74
TOTAL	164.539,85

EJERCICIO.-2013	
CUENTA	EUROS
Depósitos de Reservas	21.394,16
Proveedores	125.678,00
Acreedores Varios	18.175,00
Personal	0,00
Administraciones Públicas	26.185,80
Total	191.432,96



7.2 Clasificación por vencimientos

- Las clasificaciones por vencimiento de los pasivos financieros de la Sociedad, de los importes que

vencen en cada uno de los siguientes años al cierre del ejercicio y hasta su último vencimiento, se detallan en el siguiente cuadro:

EN EUROS

	2015	2016	2017	2018	2019	Más de 2019	TOTAL
Deudas a largo plazo	-	-	-	-	-	-	-
Deudas con entidades de crédito	-	-	-	-	-	-	-
Acreeedores por arrendamiento financiero	-	-	-	-	-	-	-
Otras deudas a largo plazo	-	-	-	-	-	-	-
Deudas con empresas de grupo y asociadas a l/p	-	-	-	-	-	-	-
Deudas a corto plazo	-	-	-	-	-	-	-
Deudas con entidades de crédito	-	-	-	-	-	-	-
Acreeedores por arrendamiento financiero	-	-	-	-	-	-	-
Otras deudas a corto plazo	-	-	-	-	-	-	-
Deudas con empresas de grupo y asociadas a c/p	-	-	-	-	-	-	-
Acreeedores comerciales y otras cuentas a pagar	164.539,85	-	-	-	-	-	164.539,85
Proveedores	96.463,81	-	-	-	-	-	96.463,81
Otros acreeedores	68.076,04	-	-	-	-	-	68.076,04
TOTAL	164.539,85	-	-	-	-	-	164.539,85

NOTA 8. FONDOS PROPIOS

El capital escriturado a 31 de Diciembre de 2014 es de 60.110,00 Euros, encontrándose totalmente suscrito y desembolsado. El número de participaciones del que se compone es de 6.011, con un valor nominal de 10 euros cada una de ellas.

Todas las participaciones constituidas del capital social gozan de los mismos derechos.

De acuerdo con la legislación mercantil vigente, debe destinarse una cifra igual al 10% del beneficio del ejercicio a la reserva legal hasta que esta alcance, al menos, el 20% del capital social.

La Sociedad durante el ejercicio no ha realizado ninguna operación sobre participaciones propias.

La Sociedad tiene declarada la Unipersonalidad y su Socio Único es la "ASOCIACIÓN TURÍSTICA FERROVIARIA"



NOTA 9. SITUACION FISCAL

9.1 Impuestos sobre beneficios

La conciliación entre el importe neto de los ingresos y gastos del ejercicio y la base imponible fiscal que la Sociedad espera declarar tras la oportuna aprobación de estas cuentas anuales es la siguiente:



EJERCICIO.-2014 (EN EUROS)

Cuenta de pérdidas y ganancias			
Saldo ingresos y gastos del ejercicio			12.416,91
	Aumentos	Disminuciones	Total
Impuesto sobre Sociedades	4.138,96	0,00	4.138,96
Diferencias permanentes	0,00	0,00	0,00
Diferencias Temporales	0,00	0,00	0,00
BASE IMPONIBLE (RESULTADO FISCAL)			16.555,87

Cuenta de pérdidas y ganancias	
Saldo de Ingresos y gastos del ejercicio antes de impuestos	16.555,87
Carga teórica	4.138,96
Gastos no deducibles	0,00
Deducciones por inversión	0,00
GASTO IMPOSITIVO EFECTIVO	4.138,96
El cálculo del impuesto sobre sociedades a pagar es el siguiente:	
Impuesto corriente	4.138,96
Retenciones y pagos a cuenta	-380,24
IMPUESTO SOBRE SOCIEDADES A PAGAR	3.758,72

EJERCICIO.-2013 (EN EUROS)

Cuenta de pérdidas y ganancias			
Saldo ingresos y gastos del ejercicio			772,92
	Aumentos	Disminuciones	Total
Impuesto sobre Sociedades	257,63	0,00	257,63
Diferencias permanentes	0,00	0,00	0,00
Diferencias Temporales	0,00	0,00	0,00
BASE IMPONIBLE (RESULTADO FISCAL)			1.030,55

Cuenta de pérdidas y ganancias	
Saldo de Ingresos y gastos del ejercicio antes de impuestos	1.030,55
Carga teórica	257,63
Gastos no deducibles	0,00
Deducciones por inversión	0,00
GASTO IMPOSITIVO EFECTIVO	257,63

El cálculo del impuesto sobre sociedades a pagar es el siguiente:

Impuesto corriente	257,63
Retenciones y pagos a cuenta	-526,16
IMPUESTO SOBRE SOCIEDADES A PAGAR	-268,53

Según establece la legislación vigente, los impuestos no pueden considerarse definitivamente liquidados hasta que las declaraciones presentadas hayan sido inspeccionadas por las autoridades fiscales, o haya transcurrido el plazo de prescripción de cuatro años. Los ejercicios abiertos a inspección comprenden a los cuatro últimos ejercicios con el siguiente análisis:

2014	2013
Años 2010 a 2014	Años 2009 a 2013

Debido a posibles interpretaciones de la normativa fiscal aplicable a algunas operaciones, podrían existir determinados pasivos fiscales de carácter contingente. Sin embargo, los Administradores de la Sociedad consideran que dichos pasivos, de producirse, no afectarían significativamente a las cuentas anuales adjuntas.

NOTA 10. PERIODIFICACIONES A CORTO PLAZO

La Sociedad sigue la práctica de periodificar los ingresos y gastos del ejercicio para cubrir aquellos servicios que han sido cobrados y pagados total o parcialmente y que a la fecha de cierre se encuentran pendientes de devengo.

El detalle de cada uno de ellos a 31 de diciembre de 2014 y 2013 presenta el siguiente detalle:

CUENTA	2014	2013
Periodificaciones de activo		
Compras Anticipadas	44.328,47	58.258,60
Gastos anticipados	1.504,79	1.439,43
Total	45.833,26	59.698,03
Periodificaciones de pasivo		
Ventas Anticipadas	-66.512,76	-52.623,82



NOTA 11. INGRESOS Y GASTOS

1. Aprovisionamientos

El detalle del epígrafe "Coste de las ventas" de la cuenta de pérdidas y ganancias a 31 de diciembre de 2014, asciende a 3.453.105,80 euros.

La Sociedad no detalla el origen geográfico de sus compras por motivos comerciales

2. Ventas Turísticas

El importe de este epígrafe de la cuenta de pérdidas y ganancias a 31 de diciembre de 2014, asciende a 3.689.173,91 euros.

La Sociedad no detalla el origen geográfico de sus ventas por motivos comerciales

3. Otros gastos de explotación

El detalle del epígrafe "Otros gastos de explotación" de la cuenta de pérdidas y ganancias es el siguiente:

EJERCICIO.-2014	
	EUROS
Arrendamientos y cánones	10.861,16
Servicios profesionales	5.763,05
Otros servicios	16.962,57
Impresión y distribución de folletos	39.459,79
Comunicaciones	6.946,01
Gastos corporativos	23.374,38
Tributos	608,69
TOTAL OTROS GASTOS DE EXPLOTACIÓN	103.975,65

EJERCICIO.-2013	
	EUROS
Arrendamientos y cánones	10.943,17
Servicios profesionales	4.379,57
Otros servicios	14.801,15
Impresión y distribución de folletos	46.125,75
Comunicaciones	6.209,24
Gastos corporativos	16.150,81
Tributos	898,66
TOTAL OTROS GASTOS DE EXPLOTACIÓN	99.508,35

NOTA 12. INFORMACIÓN MEDIOAMBIENTAL

Dada la actividad a la que se dedica la Sociedad, ésta no tiene responsabilidades, gastos, activos, provisiones ni contingencias de naturaleza medioambiental que pudieran ser significativos en relación con el patrimonio, la situación financiera y los resultados de la misma. Por este motivo no se incluyen desgloses específicos en la presente memoria de las cuentas anuales respecto a la información de cuestiones medioambientales.

NOTA 13. INFORMACIÓN RELATIVA AL CONSEJO DE ADMINISTRACIÓN

Durante el ejercicio 2014 los miembros del Consejo de Administración no han realizado ni con la Sociedad ni con la sociedad matriz operaciones ajenas al tráfico ordinario o en condiciones distintas a las de mercado. Tampoco tienen los consejeros participaciones ni ostentan cargos o desarrollan funciones en empresas o asociaciones cuyo objeto social sea el mismo, análogo o complementario al de la Asociación, salvo con el socio único, Asociación Turística Ferroviaria.

NOTA 14. OPERACIONES CON PARTES VINCULADAS

14.1. La Sociedad ha tenido las siguientes operaciones con el Socio Único:

OPERACIÓN	2014	2013
Arrendamientos pagados	9.959,29	9.959,29
Servicios turísticos	4.651,84	79.926,35

14.2. El saldo al 31 de diciembre de 2014 y 2013 de la cuenta de activo "Inversiones financieras a corto plazo" por 2.945,05 y 44.848,63 euros, respectivamente, corresponde en su totalidad a "Cuenta Corriente con Socios".

14.3. El Consejo de Administración de la Sociedad, por el desempeño de sus funciones, no han percibido ningún importe en este ejercicio 2014 ni el 2013, ni tampoco la Sociedad ha otorgado anticipos o préstamos a los Administradores ni existe obligación alguno en materia de pensiones, seguros de vida o avales para con los mismos.

14.4. Los miembros del Consejo de Administración han cobrado los siguientes importes:

	2014	2013
Dietas	23.043,18	15.750,06

La Sociedad no tiene suscritas ningún tipo de seguro de vida ni se han concedido anticipos y ni créditos.

14.5. Los miembros del Consejo de Administración no han informado de ninguna situación de conflicto, directo o indirecto, que pudieran tener con la Asociación.



NOTA 15. OTRA INFORMACIÓN

A continuación se exponen la plantilla y su distribución por categorías a 31 de diciembre de los ejercicios 2014 y 2013 del personal de la sociedad así como el número medio de empleados:

	EJERCICIO 2014		
	Total	Hombres	Mujeres
Técnicos profesionales y personal de apoyo	1	1	0
Empleados de tipo administrativo	0	0	0
Comerciales, vendedores y similares	2	1	1
Plantilla total a 31 de diciembre	3	2	1
Número medio de empleados: 4,83			

	EJERCICIO 2013		
	Total	Hombres	Mujeres
Técnicos profesionales y personal de apoyo	1	1	0
Empleados de tipo administrativo	1	0	1
Comerciales, vendedores y similares	3	2	1
Plantilla total a 31 de diciembre	5	3	2
Número medio de empleados: 5,01			

NOTA 16. INFORMACIÓN SOBRE APLAZAMIENTOS DE PAGO EFECTUADOS A PROVEEDORES

Conforme a lo indicado en la disposición adicional tercera, deber de información de la Ley 15/2010, de 5 de julio, que modifica la Ley 3/2004, de 29 de diciembre por la que se establecen las medidas de lucha contra la morosidad en las operaciones comerciales, se informa de que NO existe importe alguno de saldos pendiente de pago a proveedores a 31 de diciembre de 2014 y 2013 que acumula un aplazamiento superior al plazo legal de pago.

NOTA 17. INFORMACIÓN SOBRE LA NATURALEZA Y EL NIVEL DE RIESGO PROCEDENTE DE INSTRUMENTOS FINANCIEROS

La Sociedad tiene establecidos los dispositivos necesarios para controlar, en función de su estructura, posición financiera y de las variables económicas del entorno, la exposición a las variaciones en los tipos de interés y tipos de cambio, así como los riesgos de crédito y liquidez recurriendo en caso de necesidad a operaciones puntuales de cobertura. A continuación se describen los principales riesgos financieros y las correspondientes políticas de la Sociedad:

Riesgo de crédito

El riesgo de crédito se produce por la posible pérdida causada por el incumplimiento de las obligaciones contractuales de las contrapartes de la Sociedad, es decir, por la posibilidad de no recuperar los activos financieros por el importe contabilizado y en el plazo establecido.

Para asegurar la liquidez y poder atender todos los compromisos de pago que se derivan de su actividad, la sociedad mensualmente elabora un detalle con la antigüedad de cada uno de los saldos a cobrar, que sirve de base para gestionar su cobro.

Las cuentas vencidas son reclamadas mensualmente por el Departamento Financiero. A juicio de los administradores de la sociedad el riesgo real de crédito es muy pequeño.

Los préstamos, créditos y otras inversiones financieras deben ser aprobados por los Administradores de la Sociedad siguiendo los controles necesarios establecidos por la misma.

Riesgo de mercado

El riesgo de mercado se produce por la posible pérdida causada por variaciones en el valor razonable o en los futuros flujos de efectivo de los instrumentos financieros debidas a cambios en los precios de mercado. El riesgo de mercado incluye el riesgo de tipo de interés, de tipo de cambio y otros riesgos de precio.

Riesgo de tipo de interés

El riesgo de tipo de interés se produce por la posible pérdida causada por variaciones en el valor razonable o en los futuros flujos de efectivo de un instrumento financiero debidas a cambios en los tipos de interés de mercado. No existe exposición de la Sociedad al riesgo de cambio en los tipos de interés ya que no existen préstamos y ni créditos recibidos a corto ni largo plazo.

Riesgo de tipo de cambio

El riesgo de tipo de cambio se produce por la posible pérdida causada por variaciones en el valor razonable o en los futuros flujos de efectivo de los instrumentos financieros debidas a fluctuaciones en los tipos de cambio. No hay saldos a 31 de diciembre de 2014 y 2013 que se reflejen en moneda distinta al euro.

Otros riesgos de precio

Debido a la no existencia de saldo en inversiones en instrumentos de patrimonio en 2014 ni 2013, no existen otros riesgos de precio significativos para la Sociedad.

En Madrid, a 31 de marzo de 2015



6.2 Informe de auditoria de cuentas anuales abreviadas

Grossman
economía forense, auditoría & arbitraje

INFORME DE AUDITORIA DE CUENTAS ANUALES ABREVIADAS

Al Socio Único de
Turisferr Viajes, S.L.

1. Hemos auditado las cuentas anuales abreviadas de Turisferr Viajes, S.L., que comprenden el balance de situación abreviado al 31 de diciembre de 2014, la cuenta de pérdidas y ganancias abreviada, el estado pymes de cambios en el patrimonio neto y la memoria abreviada correspondientes al ejercicio anual terminado en dicha fecha. Los administradores son responsables de la formulación de las cuentas anuales abreviadas de la Sociedad, de acuerdo con el marco normativo de información financiera aplicable a la entidad (que se identifica en la Nota 2 de la memoria adjunta) y, en particular, con los principios y criterios contables contenidos en el mismo. Nuestra responsabilidad es expresar una opinión sobre las citadas cuentas anuales abreviadas en su conjunto, basada en el trabajo realizado de acuerdo con la normativa reguladora de la actividad de auditoría de cuentas vigente en España, que requiere el examen, mediante la realización de pruebas selectivas, de la evidencia justificativa de las cuentas anuales y la evaluación de si su presentación, los principios y criterios contables utilizados y las estimaciones realizadas, están de acuerdo con el marco normativo de información financiera que resulta de aplicación.
2. En nuestra opinión, las cuentas anuales abreviadas del ejercicio 2014 adjuntas expresan, en todos los aspectos significativos, la imagen fiel del patrimonio y de la situación financiera de Turisferr Viajes, S.L., al 31 de diciembre de 2014, así como de los resultados de sus operaciones y de los cambios en el patrimonio neto correspondientes al ejercicio anual terminado en dicha fecha, de conformidad con el marco normativo de información financiera que resulta de aplicación y, en particular, con los principios y criterios contables contenidos en el mismo.

Madrid, 25 de Abril de 2015

Grossman, Mingot, Granados y Asociados, S.L.P.
ROAC S1419

José Antonio Granados Dávila
Socio - Auditor de Cuentas
nº jagd13215

6.3 Presupuesto Turisferr ejercicio 2015

	REAL 2014	PRESUPUESTO 2015
INGRESOS	3.700.246,33	3.710.190,66
VENTAS	3.689.173,91	3.702.290,66
Venta de servicios turísticos	3.434.951,03	3.452.125,79
Venta de Forfaits	296.245,50	297.726,73
Recuperación de gastos	5.446,59	0,00
IVA Repercutido	-47.469,21	-47.561,85
Margen bruto	7,60%	7,61%
Margen Neto	6,40%	6,42%
OTROS INGRESOS	11.072,42	7.900,00
Ingresos por servicios diversos	9.661,16	6.600,00
Ingresos financieros	1.387,61	1.300,00
Ingresos excepcionales	23,65	0,00
GASTOS	3.687.829,42	3.708.677,07
COMPRAS	3.453.105,80	3.464.628,37
Compras de servicios turísticos	3.184.320,47	3.200.242,07
Compras de Forfaits	274.192,60	275.563,56
Gastos por anulaciones	5.714,39	0,00
Rappels por compras	-11.121,66	-11.177,27
SERVICIOS EXTERIORES	79.992,58	100.154,73
Arrendamientos y cánones	10.861,16	10.843,56
Empresas de trabajo temporal	0,00	0,00
Otros servicios profesionales	5.763,05	5.938,80
Mantenimiento sistemas de gestión e información	912,40	1.620,00
Seguros	2.134,81	2.140,15
Comisiones bancarias	6.195,81	6.200,00
Servicios varios	7.719,55	7.738,85
Impresión folletos	13.455,66	19.810,00
Distribución folletos	26.004,13	38.900,00
Comunicaciones	6.946,01	6.963,38
GASTOS CORPORATIVOS	23.374,38	24.336,29
Gestión y locomoción corporativos	331,20	500,00
Dietas asistencia al consejo	23.043,18	23.836,29
TRIBUTOS	4.747,65	1.154,53
Impuesto sobre beneficios	4.138,96	504,53
Otros Tributos	608,69	650,00
GASTOS DE PERSONAL	126.242,32	118.039,19
Sueldos y Salarios	97.713,77	90.145,53
Seguridad Social	27.665,55	27.043,66
Otros Gastos Sociales	863,00	850,00
GASTOS FINANCIEROS	0,00	0,00
Financieros	0,00	0,00
AMORTIZACIONES	366,69	363,96
Amortización Inmovilizado Inmaterial	0,00	0,00
Amortización Inmovilizado Material	366,69	363,96
GASTOS EXCEPCIONALES	0,00	0,00
Excepcionales	0,00	0,00
RESULTADO	12.416,91	1.513,59





C/ Zurita, 43 • 28012 Madrid • Tel. 914 684 478 • 902 300 234
www.turisferr.com